



O B E C
Kráľovce-Krnišov

PROGRAM ROZVOJA

**Program hospodárskeho a sociálneho
rozvoja**

Programovacie obdobie: roky 2015 – 2025

Rok 2015

OBSAH

1	Úvod	4
1.1	Zámer spracovania PHSR	5
1.2	Harmonogram spracovania PHSR.....	7
1.3	Východiskové koncepčné dokumenty	8
1.4	Hodnotenie predchádzajúceho PHSR obce	9
2	Analytická časť	10
2.1	Analýza vnútorného prostredia	11
2.1.1	Základná charakteristika obce	11
2.1.2	História obce	11
2.1.3	Prírodné pomery	14
2.2	Hospodárske využitie územia	16
2.3	Životné prostredie	16
2.3.1	Ovzdušie	16
2.3.2	Ochrana vôd	17
2.3.3	Odpady	17
2.4	Demografia	17
2.4.1	Vekové kategórie	18
2.4.2	Prirodzený prírastok	19
2.4.3	Vierovyznanie	19
2.4.4	Národnostné zloženie	20
2.4.5	Úroveň dosiahnutého vzdelania	21
2.4.6	Miera nezamestnanosti	21
2.4.7	Kultúrno-spoločenský život v obci	21
2.5	Bytová otázka	22
2.6	Ekonomika	22
2.7	Vybavenosť obce	23
2.8	Analýza externého prostredia	25
2.9	Zhodnotenie súčasného stavu územia	27
2.10	Analýza projektovej pripravenosti	33
3	Strategická časť	35
3.1	Vízia rozvoja územia obce	35
3.2	Strategický cieľ	38

4	Programová časť	39
	4.1 Opatrenia a projekty vrátane ich priradenia k jednotlivým prioritám	40
	4.2 Súbor ukazovateľov výsledkov a dopadov	42
5	Realizačná časť.....	45
	5.1 Východiská a popis úloh jednotlivých partnerov pri realizácii	45
	5.2 Popis postupov organizačného a inštitucionálneho zabezpečenia realizácie PHSR	45
	5.3 Stručný popis komunikačnej stratégie	46
	5.4 Systém monitorovania a hodnotenia	46
6	Finančná časť	48
	6.1 Indikatívny finančný plán na celú realizáciu PHSR	49
	6.2 Model viaczdrojového financovania jednotlivých projektov	49
	6.3 Systém hodnotenia a zaraďovania projektov do financovania	51
7	Záverečná časť	52
8	Prílohy	
	8.1 Fotodokumentácia zo stretnutí	

1 ÚVOD

Dokument „Program hospodárskeho a sociálneho rozvoja obce Kráľovce-Krnišov na roky 2015-2020 s výhľadom do roku 2025“ (ďalej len PHSR) je strednodobý strategický dokument, ktorý na základe analýzy hospodárskeho a sociálneho rozvoja obce stanovuje jeho strategické ciele a priority rozvoja. PHSR je základným programovým dokumentom podpory regionálneho rozvoja na lokálnej úrovni. Je prostriedkom na napĺňanie vízie ďalšieho smerovania rozvoja obce. Prostredníctvom PHSR obce Kráľovce-Krnišov sa uskutočňuje podpora rozvoja na úrovni miestnej samosprávy s dôrazom na sociálnu, hospodársku a environmentálnu sféru.

Zámerom obce Kráľovce-Krnišov je využívať svoju geografickú polohu a prírodné krásy Krupinskej planiny pre rozvoj cestovného ruchu, rozvoj podnikania a hospodársky rast za podmienok trvale udržateľného rozvoja v kontexte zachovania kultúrnych tradícií a zvykov. V záujme obce je budovať kvalitnú infraštruktúru ponúkajúcu komunikačné, informačné a verejné služby na primeranej úrovni a tiež zlepšiť spoluprácu verejného, podnikateľského i neziskového sektora a obyvateľov obce.

PHSR je základným a kľúčovým dokumentom pre riadenie samosprávy vychádzajúcim z poznania situácie a konkrétnych potrieb občanov, podnikateľov, záujmových skupín a ďalších subjektov v území formuluje svoju predstavu o budúcnosti spolu s činnosťami a projektmi na jej zabezpečenie. Program hospodárskeho rozvoja a sociálneho rozvoja obce pozostáva z analyticko-strategickej časti a programovej časti. Potrebu zabezpečenia PHSR ustanovuje zákon č. 539/2008 Z. z. o podpore regionálneho rozvoja v znení zákona č.309/2014 Z.z., ktorý ukladá obciam povinnosť spracovať Program hospodárskeho a sociálneho rozvoja ako nástroja, pomocou ktorého sa uskutočňuje podpora regionálneho rozvoja. PHSR je dôležitou podmienkou pre získavanie externých zdrojov, napríklad z EÚ, štátneho rozpočtu a pod., nakoľko možnosť žiadať o nenávratný finančný príspevok z týchto zdrojov je podmieňovaná dokladovaním súladu projektového zámeru s prioritami schváleného PHSR obce.

Názov:	Program hospodárskeho a sociálneho rozvoja obce Kráľovce-Krnišov na roky 2015 – 2025
Územné vymedzenie:	Banskobystrický kraj, okres Krupina, obec Kráľovce-Krnišov
Územný plán obce schválený:	nie
Dátum schválenia PHSR:	11.12.2015
Dátum platnosti:	01.01.2016 – 31.12.2025
Verzia:	1.0
Publikovaný verejne:	11.12.2015

Zdroj: vlastné spracovanie

1.1 Zámer spracovania PHSR

PHSR obce bol spracovaný na základe potrieb obce Kráľovce-Krnišov.

Zámer spracovania PHSR																			
Názov dokumentu	Program hospodárskeho a sociálneho rozvoja obce Kráľovce-Krnišov na roky 2015 – 2025																		
Forma spracovania	Spracovanie PHSR bude vykonávať obec v partnerstve s poradenskou spoločnosťou, ktorá bude koordinovať proces tvorby PHSR a zabezpečovať dodržiavanie metodických postupov.																		
Riadenie procesu spracovania	<p>Proces spracovania bude manažovaný prostredníctvom riadiaceho tímu, v ktorom bude mať vedúcu úlohu starosta obce Kráľovce-Krnišov pán Ľubomír Slančík. Asistovať pri spracovaní PHSR budú experti z externého prostredia – Janka Bačíková a Mgr. Drahomíra Prieberová, ktoré sú odborníčkami v oblasti rozvoja vidieka.</p> <p>Do procesu spracovania budú zapojení členovia pracovnej skupiny, ktorí budú zastávať rôzne úlohy v súlade s metodikou spracovania PHSR. Členmi pracovnej skupiny sú:</p> <table border="1"><thead><tr><th colspan="3">Zoznam členov pracovnej skupiny</th></tr><tr><th>Titul, Meno, Priezvisko</th><th>Funkcia v obci/organizácia</th><th>Funkcia v pracovnom zaradení do procesu spracovania PHSR</th></tr></thead><tbody><tr><td>Miroslava Balková</td><td>Poslanec OcZ, podnikateľ</td><td>Koordinátor strategickej časti PHSR</td></tr><tr><td>Ing. Ján Olšiak</td><td>Poslanec OcZ, podnikateľ</td><td>Koordinátor programovej časti PHSR</td></tr><tr><td>Zuzana Šilleová</td><td>Zamestnankyňa OcÚ</td><td>Koordinátor finančnej časti PHSR</td></tr><tr><td>Ing. Ivan Sudra</td><td>podnikateľ</td><td>Koordinátor styku s verejnosťou</td></tr></tbody></table> <p>Členovia pracovnej skupiny a riadiacej skupiny budú navzájom spolupracovať a komunikovať</p>	Zoznam členov pracovnej skupiny			Titul, Meno, Priezvisko	Funkcia v obci/organizácia	Funkcia v pracovnom zaradení do procesu spracovania PHSR	Miroslava Balková	Poslanec OcZ, podnikateľ	Koordinátor strategickej časti PHSR	Ing. Ján Olšiak	Poslanec OcZ, podnikateľ	Koordinátor programovej časti PHSR	Zuzana Šilleová	Zamestnankyňa OcÚ	Koordinátor finančnej časti PHSR	Ing. Ivan Sudra	podnikateľ	Koordinátor styku s verejnosťou
Zoznam členov pracovnej skupiny																			
Titul, Meno, Priezvisko	Funkcia v obci/organizácia	Funkcia v pracovnom zaradení do procesu spracovania PHSR																	
Miroslava Balková	Poslanec OcZ, podnikateľ	Koordinátor strategickej časti PHSR																	
Ing. Ján Olšiak	Poslanec OcZ, podnikateľ	Koordinátor programovej časti PHSR																	
Zuzana Šilleová	Zamestnankyňa OcÚ	Koordinátor finančnej časti PHSR																	
Ing. Ivan Sudra	podnikateľ	Koordinátor styku s verejnosťou																	

	<p>podľa potreby, či už osobne, telefonicky alebo e-mailom.</p> <p>Do procesu spracovania PHSR bude zapájaná verejnosť, a to prostredníctvom informácií a dotazníkov umiestnených na webovej stránke obce, na obecnom úrade a obecnej tabuli, prípadne ďalšími vhodnými a relevantnými spôsobmi. Počas navrhovania programovej časti prebehne verejné prerokovanie. Dotazníky pre občanov budú analyzované a zapracované do procesu tvorby PHSR. PHSR bude vo finálnej časti prerokovaná s verejnosťou a schvaľovaná na zastupiteľstve.</p>
<p>Obdobie spracovania</p>	<p>Obdobie spracovania bude máj 2015 – december 2015. Harmonogram je uvedený v nasledujúcej tabuľke „Harmonogram spracovania PHSR“.</p> <p><u>Kroky – termíny – výstupy</u></p> <ul style="list-style-type: none"> ▪ Schválenie zámeru PHSR – 05/2015 – zriadenie riadiacej a pracovnej skupiny ▪ Zverejnenie informácie o spracovaní PHSR a dotazníka pre občanov – 05/2015 – informovanosť verejnosti ▪ Analýza vnútorného a vonkajšieho prostredia – 05-07/2015 – podklady pre analytickú časť ▪ Ex post hodnotenie PHSR – 05-08/2015 – podklady pre analytickú časť ▪ Spracovanie východísk pre strategickú časť – 07/2015 ▪ Vypracovanie strategickej vízie – 07/2015 – formulácia strategických cieľov a opatrení ▪ Prerokovanie opatrení na zastupiteľstve a verejnom prerokovaní – 04/2015 ▪ Návrh aktivít, termín realizácie aktivít – 08/2015 – príprava projektov ▪ Vypracovanie akčného plánu, systému monitorovania, hodnotenia a aktualizácie PHSR – 09/2015 ▪ Finančný rámec pre realizáciu PHSR – 09/2015 – výber projektov v súlade s finančno-ekonomickými možnosťami ▪ Zapracovanie indikatívneho rozpočtu do programového rozpočtu obce – 08-11/2015 ▪ Finalizácia dokumentu – 12/2015 – verejné pripomienkovanie, prerokovanie,

	posudzovanie vplyvov na ŽP a schválenie PHSR zastupiteľstvom
Financovanie spracovania	Spracovanie PHSR bude bezplatné na základe dobrých vzťahov a dlhodobej spolupráce.

Zdroj: vlastné spracovanie

1.2 Harmonogram spracovania PHSR

Harmonogram spracovania PHSR obce Kráľovce-Krnišov bol odhadnutý na 8 mesiacov, avšak s prácou sa začalo už v roku 2014 zberom potrebných štatistických dát a dotazníkový prieskum „Projekt načúvania“. Nasledovná tabuľka predstavuje stručný harmonogram spracovania podľa jednotlivých častí PHSR.

Harmonogram spracovania PHSR												
Termín (2015)	I	II	III	IV	V	VI	VII	VIII	IX	X	XI	XII
Úvod					■	■						
Analytická časť					■	■	■					
Strategická časť							■	■				
Programová časť							■	■	■	■		
Realizačná časť									■	■		
Finančná časť										■	■	■
Záver											■	■

Zdroj: vlastné spracovanie

Prvým krokom harmonogramu spracovania PHSR bolo zostavenie a schválenie zámeru PHSR obecným zastupiteľstvom. V rámci úvodných príprav bolo iniciované zriadenie riadiacej a pracovnej skupiny. Nasledujúcim krokom bolo zverejnenie informácie o spracovaní PHSR a dotazníka pre občanov v rámci informovanosti verejnosti. Analýza vnútorného a vonkajšieho prostredia a získanie podkladov pre analytickú časť bola nasledujúcim krokom. Ex post hodnotenie PHSR z minulého obdobia bolo nutným procesom pre získanie vstupných informácií do programovej časti. Nasledovalo spracovanie východísk pre strategickú časť a vypracovanie strategickej vízie a formulácia strategických cieľov a opatrení. Následné prerokovanie opatrení na zastupiteľstve a verejnom prerokovaní zavrášilo proces prípravy strategickej časti, ktorá vyústila do návrhu aktivít a prípravy projektov. Vypracovanie akčného plánu, systému monitorovania, hodnotenia a aktualizácie PHSR je výstupom strategickej a programovej časti PHSR. Finančný rámec pre realizáciu PHSR a výber projektov v súlade s finančno-ekonomickými možnosťami predstavovalo finančnú časť procesu spracovania PHSR spolu so zapracovaním indikatívneho rozpočtu do programového rozpočtu obce. Finalizácia dokumentu predstavovala verejné pripomienkovanie, prerokovanie, posudzovanie vplyvov na ŽP a schválenie PHSR zastupiteľstvom.

Úvod	Zdôvodnenie zámeru spracovania PHSR Harmonogram spracovania PHSR Východiskové koncepčné dokumenty spracovania PHSR Hodnotenie predchádzajúceho PHSR
Analytická časť	Analýza vnútorného prostredia Analýza externého prostredia Zhodnotenie súčasného stavu územia
Strategická časť	Vízia rozvoja územia Strategický cieľ
Programová časť	Opatrenia a projekty vrátane ich priradenia k jednotlivým prioritám Súbor ukazovateľov výsledkov a dosahov
Realizačná časť	Východiská a popis úloh jednotlivých partnerov pri realizácii Popis postupov inštitucionálneho a organizačného zabezpečenia realizácie PHSR Stručný popis komunikačnej stratégie Systém monitorovania a hodnotenia Akčný plán na obdobie dvoch rokov
Finančná časť	Indikatívny finančný plán na celú realizáciu PHSR Model viaczdrojového financovania jednotlivých projektov Systém hodnotenia a zaraďovania projektov do financovania
Záverečná časť	Schválenie a zverejnenie PHSR.

Zdroj: vlastné spracovanie

1.3 Východiskové koncepčné dokumenty

Pri spracovaní Programu hospodárskeho rozvoja a sociálneho rozvoja obce Kráľovce-Krnišov boli definované ciele a opatrenia v súlade s programovými dokumentmi regionálneho rozvoja národného, regionálneho a lokálneho významu.

Zoznam analyzovaných koncepčných dokumentov			
Názov dokumentu	Platnosť dokumentu	Úroveň dokumentu	Zdroj
Národná stratégia regionálneho rozvoja SR (NSRR)	2030	Národná	www.telecom.gov.sk
Program rozvoja vidieka SR	2020	Národná	www.mpsr.sk
Integrovaný regionálny operačný program	2020	Národná	www.mpsr.sk

Operačný program Kvalita životného prostredia	2020	Národná	www.opzp.sk
Operačný program Ľudské zdroje	2020	Národná	www.employment.gov.sk
Program hospodárskeho a sociálneho rozvoja BBSK (PHSR BBSK)	2015	Regionálna	www.vucbb.sk

Zdroj: vlastné spracovanie

1.4 Hodnotenie predchádzajúceho PHSR obce

Obec nemala doteraz spracovaný samostatný dokument PHSR, iba rozvojový spoločný dokument za Mikroregión Južné Sitno. Účelom tabuľky je prehľad všetkých zrealizovaných projektov a podporených aktivít v predchádzajúcom období, ktoré boli spolufinancované obcou alebo ich obec financovala sama na konkrétnom území a ich realizácia mala vplyv na hodnotenie aktivít obce v predchádzajúcom období.

Por.č.	názov schémy pomoci	Názov projektu	Rok realizáci e	suma sk a €	druh výdavku
1.	MŽP SR - POD	Rekonšt. vstup .priestor. ct. cint.	2002	70 000,00	investícia stavebná
2.	MF SR	Rekonštrukcia VO	2003	80 000,00	investícia na technológie
3.	MF SR	Rekonštrukcia vstup. priest. KD	2004	70 000,00	investícia stavebná
4.	MŽP SR - POD	Čistenie odp. vôd v obci PD	2006	100 000,00	investícia stavebná
5.	MF SR	Rekonštr. sály KD Kráľovce	2007	90 000,00	investícia stavebná
6.	MŽP SR - POD	Návrat vody na ver. priestranstvá	2007	90 000,00	investícia stavebná
7.	MF SR	Rekonštr. soc. zariadení pri Ocú	2008	30 000,00	investícia stavebná
8.	PPA-EU	Rekonštrukcia obecného domu	2009	56 000,00	investícia stavebná
9.	UV SR	Rekonštrukcia domu smútku	2012	10 000,00	investícia stavebná
10.	PPA-EU MAS	Výstavba dets. Ihriska, zastavky a tržníc	2013	19 600,00	investícia stavebná
11.	PPA-EU MAS	Verejn. priestr, odd. zóny, rekonštrukcia	2014	36 200,00	investícia stavebná

2 ANALYTICKÁ ČASŤ

Analytická časť PHSR prináša komplexné zhodnotenie a analýzu východiskovej situácie - aktuálneho stavu, v akom sa obec nachádza. Analytická časť PHSR zároveň obsahuje i odhad budúceho možného vývoja a prípadné riziká vo väzbe na relevantné stratégie. Analýza informácií, databáz, kvantitatívnych a kvalitatívnych dát odhaľuje i vnútorný potenciál územia a limitujúce faktory rozvoja obce.

S cieľom naplnenia vyššie uvedeného účelu analytickej časti, spracoval riadiaci tím analýzu vnútorného a vonkajšieho prostredia. Komplexná analýza aktuálneho stavu bola zostavená na základe informácií dostupných z relevantných zdrojov a databáz. Zoznam použitých dát je uvedený v nasledujúcej tabuľke.

Tabuľka č. A 1 – Zoznam použitých kvalitatívnych a kvantitatívnych dát

Zoznam použitých kvantitatívnych a kvalitatívnych dát		
Oblasť dát /téma	Zdroj dát	Webová stránka
Demografia	Štatistický úrad SR	http://www.statistics.sk/
	Úrad práce, sociálnych vecí a rodiny	http://www.upsvar.sk/
		http://www.vucbb.sk
	Obecná databáza	ano
Bývanie	Štatistický úrad SR	http://www.statistics.sk/
	Úrad práce, sociálnych vecí a rodiny	http://www.upsvar.sk/
	BBSK	http://www.vucbb.sk
	Obecná databáza	ano
Školstvo a vzdelávanie	Štatistický úrad SR	http://www.statistics.sk/
	Úrad práce, sociálnych vecí a rodiny	http://www.upsvar.sk/
	BBSK	http://www.vucbb.sk
	Obecná databáza	ano
Zdravotníctvo	BBSK	http://www.vucbb.sk
	Obecná databáza	ano
Sociálna starostlivosť	Štatistický úrad SR	http://www.statistics.sk/
	Úrad práce, sociálnych vecí a rodiny	http://www.upsvar.sk/
	Obecná databáza	ano
Ekonomická situácia	Štatistický úrad SR	http://www.statistics.sk/
	Úrad práce, sociálnych vecí a rodiny	http://www.upsvar.sk/
	TTSK	http://www.vucbb.sk

	Obecná databáza	ano
Technická infraštruktúra a vybavenosť	Ministerstvo životného prostredia SR	http://www.minzp.sk/
	Štatistický úrad SR	http://www.statistics.sk/
	Obecná databáza	ano

Zdroj: vlastné spracovanie

2.1 Analýza vnútorného prostredia

2.1.1 Základná charakteristika obce

Kód obce	518531
Názov okresu	Krupina
Názov kraja	Banskobystrický
Štatút obce	Obec
PSC	962 65
Telefonické číslo	045/558 1619
Prvá písomná zmienka o obci (rok)	1329
Nadmorská výška stredu obce v m	339
Celková výmera územia obce (m ²)	19950100
Počet obyvateľov (r. 2014)	172
Hustota obyvateľstva na km ²	8,87

Zdroj: štatistika

2.1.2 História obce

Obec Kráľovce-Krnišov sa nachádza v malebnom údolí na úpäti Štiavnických vrchov a je súčasťou CHKO (Chránenej krajinskej oblasti Štiavnické vrchy) juhovýchodne od vrchu Sitno. Obec je bezprostredne obklopená záhradami, TTP (Trvalé trávne porasty) a lesmi.

Územie bolo osídlené už v dobe bronzovej o čom svedčí jeden z najstarších archeologických nálezov zvolenskej územnej oblasti z roku 1872. Všetky nájdené predmety boli vyhotovené z bronzu. Dva sekeromlaty s kotúčovým tylom patria k unikátnym predmetom i v celoslovenskom meradle. K tomuto nálezu patrili tri kruhové ozdoby, nánožnice nosené na nohách a tri náramky štvoruholníkového prierezu. Tento hromadný nález je uschovaný v Národnom múzeu v Budapešti.

Obec Kráľovce-Krnišov vznikla zlúčením dvoch samostatných obcí. Kráľovce a Krnišov v roku 1964. Najstarší písomný dokument o existencii obce Krnišov je z roku 1266, kde sa uvádza pod menom Kukumsou a patrila Pazmanovcom v Bzovíku, potom Koháryovcom a Coburgovcom na hrade Čabrad'. Patril im aj kaštieľ vo Sv. Antone. Názov Krnissov sa používal od roku 1808. Kráľovce sa spomínajú v roku 1239 ako Kirallyffy, ktoré najskôr patrili ku kráľovskému majetku, neskôr panstvu hradu Čabrad' a v roku 1773 už ako Kráľovce Coburgovcom. Podľa záznamov kronikára 11. a 12. januára 1567 napadli Kráľovce i Krnišov Turci a spustošili ich.

Medzi najstaršie a najrozšírenejšie zamestnanie patrilo poľnohospodárstvo (roľníctvo, ovocinárstvo) a chov dobytka. Obec chovala obecné býky a stavby po ich chove sa

postupne adaptovali na kultúrny dom a obecné humno. V obci boli miestni remeselníci: kováči, kamenári, kolári. Patrili tam aj obuvníci, murári, stolári. Dodnes sa zachovali ich výrobky v podobe kovaných brán alebo kamenných šambrán s výzdobou plastickou alebo grafickou a na nich boli pripevnené železné okenice. Zachované sú i bohato vyrezávané štíty v podobe rastlinných ornamentov, kde v strede bola vyrezávaná ružica a pod vrchom kvet. Na niektorých existujúcich stavbách sú i kamenné tabuľky s vytesaným dátumom obnovy, či výstavby. Domy č. 13, 21, 65, 72 ... , domy tvoria zachovaný rad pôvodnej hontianskej architektúry, nazývaný tiež „vrchný rad“.

Nezaháľali ani ženy. Temer každá domácnosť mala krosná kde si tkali plachty od vozových až po posteľné, ale aj na odev. Samozrejme tkali známe domáce „pokrovce“. Vyšívanie v zimnom období tiež zamestnávalo ženy, ktoré zhotovovali výbavy pre svoje deti. Výšivky niesli akcent a prvky domácej, miestnej kultúry v tejto oblasti.

V obci, v osade Tepličky patriacej pod časť obce Krnišov, od roku 1893 začala pracovať parná píla založená sitnianskym panstvom. Spracúvalo sa tu bukové drevo na parkety. Na území bývalej píly sa dodnes nachádza betónový objekt, ktorého vnútorný priestor sa využíval na napařovanie bukového dreva. Dodnes v katastri obce funguje kameňolom s andezitovým kameňom, ktorého prosperita v súčasnej dobe nadobúda najväčšie rozmery počas jeho histórie. Vlastníkmi sú Kameňolomy SR, Minerál. Obidva subjekty poskytovali hlavne v minulosti zamestnanosť obyvateľstva z obce.

Architektúra v obci

Obec podľa hodnotenia odborníkov patrí spolu so susednou obcou Žibritov k obciam, kde sa zachovala pôvodná Hontianska architektúra a zástavba obce. Zásľuhu v úvodzovkách, má na tom hlavne stavebná uzávera v rokoch 70-80 tých, keď na úkor strediskových obcí v našom prípade Hontianskych Nemiec došlo k tomuto politickému rozhodnutiu vtedajšieho zriadenia. Výsledkom toho bol úbytok obyvateľstva od roku 1972 440 obyv. do roku 1995 na 190 obyv. Na druhej strane teda ostal zachovaný bez rušivých zásahov tzv. „Vrchný rad“. V obci sú 4 domy so statusom kultúrnej pamiatky.

Obec má spracovanú Architektonickú štúdiu, ktorá podrobne zmapovala vývoj obce, aplikáciu všetkých prvkov zástavby za posledné storočie, čo do stavebných, stolárskych, kamenárskych, kováčskych. Slúži to ako pomôcka pri rekonštrukcii stavieb, ako bohatý námet využitia miestnych identických prvkov už v spomenutých oblastiach. Samozrejme s prihliadnutím na potreby dnešnej doby. Významným zástavbovým prvkom sú i tzv. humná, ktoré mal takmer každý dom pýšiaci sa prívlastkom - gazdovský.

V obci sa nachádza evanjelický kostol v neogotickom slohu z r. 1794 a prestavaný bol v r. 1909 kedy obec zachvátil ničivý požiar. Zhoreli takmer skoro všetky krytiny, ktoré boli toho času z ražnej slamy tzv. šúbikov. Posledná slamená krytina bola za tvrdú vymenená v roku 1964

V časti Krnišov sa nachádza zachovalá zvonica, dominanta tejto časti obce. Slúžila pre katolícku farnosť kde oproti nej sa nachádzal katolícky kostol. Toho času sú tam len kamenné ruiny a jeho múry boli do základu rozobrané v roku 1952.

Neďaleko obce sa nachádza lokalita „Pivničky“ kde sú zachované vínne pivnice v dnešnej dobe slúžiace ako pivnično - viničné - rekreačné zariadenia. Podľa dostupných prameňov boli to aj úkryty v čase tureckých nájazdov, ktorým sa nevyhla ani naša obec.

Zástavba obce, sa dá charakterizovať: v časti Kráľovce ako podoba trojuholníka a v časti Krnišov obdĺžnika, ktorá smerom na juh sa zbieha do jedného uhla. Rodinné domy

staršieho dáta mali klasické členenie predná izba, čierna kuchyňa s krbom na pečenie chleba a zadná komôrka a potom maštaľ. Vedľa sa nachádzala sýpka .

Významné osobnosti: K popredným patrili Samuel Stankovianský (1907-1980) chemický inžinier absolvent chemickej fakulty v Prahe neskoršie univerzitný profesor na prírodovedeckej fakulte UK v Bratislave. Okrem pedagogického prínosu mal podiel na výskume v rámci analytickej chémie čoho dôkazom sú množstvá odborných prác v tejto oblasti. V súčasnosti jeho meno nesie chemická priemyselná škola v Banskej Štiavnici .Vďaka nemu sa jeho bratia chýrny kováči dostali do povedomia ľudí širokého okolia v perfektnom oceľovaní sekier a toporov. V rokoch 1868 až 1878 pôsobil v obci katolícky kňaz Andrej Kmeť, zakladateľ slovenského múzejníctva, botanik, archeológ.

Významné pozoruhodnosti: Koháryho dub- (dub letný) nachádza sa v katastri Krnišov. Jeho vek sa odhaduje cez 450 rokov. Má obvod kmeňa 650 cm. výška 25 m. Viaže sa k nemu legenda že v čase Koháryho panstva bol pre jeho veľkosť koruny zdrojom príjemného oddychu v čase poľovačiek a ostal mu príznačný názov po vlastníčkovi.

V obci boli zachované donedávna stopy po drenážnom vodovode. Princíp spočíval v tom, že z výdatnej studne v chotári sa dreveným žľabom priviedla voda do obecnej studne v obci (hlavne v časti Kráľovce) a slúžila potom občanom hlavne v čase nedostatku vody čiže sucha. V obci sa nachádzajú obnovené dve vahadlové studne osadené na pôvodných miestach z minulosti.

V obci pôsobí Dobrovoľný hasičský zbor, ktorého členovia sa pravidelne stretávajú. Jednota dôchodcov pracuje aktívne. Členovia sa stretávajú a zapájajú sa do aktivít organizovaných obcou. Organizujú tiež turistické prechádzky a výlety po Slovensku. Poľovník zväz a jeho členovia sú organizovaní v obci Hontianske Nemce. Pri organizovaní podujatí však spolupracujú s obecným úradom pri príprave kultúrnych či športových akcií. So svojou činnosťou za počali urbárske spoločenstvá. Zatiaľ v rovine legislatívnej konsolidácie troch pozemkových spoločenstiev.

Ten, kto miluje prírodu a ticho si určite príde na svoje v prekrásnom malebnom prostredí juhozápadnej časti Štiavnických vrchov. Dobrá poloha obce blízko pri hlavnom ťahu, ale predsa je situovaná mimo rušnej dopravy a atraktívne prírodné prostredie vytvárajú ideálne podmienky pre pobyt na vidieku. Príroda, v ktorej sa doliny striedajú s vrchmi, lesy s lúkami a pasienkami, určite každého z Vás zvlákajú na prechádzku. Pri prechádzke malebnou krajinou načerpáte nielen energiu, ale pri troške šikovnosti a šťastia nájdete aj lesné plody, ako napr.: hríby, lesné jahôdky, černice..., ale aj liečivé bylinky.

Okrem oddychu na čerstvom vzduchu v lone krásnej prírody Vám ponúkame aj niekoľko typov na turistiku a zoznámenie sa s obcou: V chotári obce sa nachádza časť nazývaná „Pivničky“. Na úpätí sú vystavané historické vínne pivničky, ktoré poskytovali obyvateľom úkryt pred Turkami, miesto na uskladnenie úrody a tiež príjemné prostredie na posekanie a oddych pre rodiny. V katastri obce obcou je obrovský „Koháryho“ dub. Vedie k nemu turistická značka z lokality Tepličky, patriacej do obce a tiež náučný chodník smerom od obce Hontianske Nemce. Dub letný má vyše 450 rokov a s obľubou sa pri ňom zastavovala koháryho družina počas poľovačiek. V obci sa nachádza zvonica, ktorú využívalo obyvateľstvo s katolíckym vierovyznaním a evanjelický kostol z roku 1794. Možno obdivovať zachovalý rad domov pôvodnej hontianskej architektúry tzv. „Vrchný rad“ v časti Kráľovce nad kostolom.

2.1.3 Prírodné podmienky

2.1.3.1 Geologické pomery

Geologický substrát obce je tvorený neovulkanitmi - prevažne pyroklastikami andezitov a andezitmi vitrofyrickými záverečnej fázy, amfibolicko-biotitickými a dacitmi II. fázy a pyroxenickými andezitmi II. fázy.

2.1.3.2 Geomorfologické pomery

Z hľadiska geomorfologického možno územie označiť za vulkanickú blokovú štruktúru Slovenského stredohoria. Doliny potokov sú hlboké v tvare písmena V, bez nivy, alebo so slabo vyvinutou nivou. Takmer celá oblasť má vrchovinový reliéf, ktorý prechádza do pahorkatiny a reliéfu erózných brázd. Územie patrí do subprovincie Vnútorne Západné Karpaty, oblasti Slovenské stredohorie, celku Štiavnické vrchy. Nadmorská výška sa pohybuje okolo 400 metrov nad morom. Výmera katastrov je 1995 ha.

2.1.3.3 Pedologické pomery

Takmer celé územie pokrývajú kambizeme nasýtené a nenasýtené, ktoré možno charakterizovať ako pôdy stredne skeletnaté (najmä vo vyšších nadmorských výškach). Majú dobrú, až priemernú zásobu živín a patria medzi vhodné pôdy pre pestovanie lesa, ale sú tiež perspektívne pre poľnohospodárstvo, najmä pre TTP. Sprievodne sa vyskytujú rankre a kambizeme oglejené. Z pôdnych druhov prevládajú pôdy hlinité, miestami piesočnato-hlinité.

2.1.3.4 Hydrologické pomery

Hydrografia územia je do značnej miery daná klimatickými pomermi. Závisí hlavne od množstva zrážok, ktoré spadnú na danom území. Hlavnými zásobovateľmi povrchových tokov v tomto regióne sú zrážkové vody a vody z topiacich sa snehov. Zo všetkých zrážok, ktoré spadnú v tejto oblasti, vplyvom klimatických pomerov a čiastočne geologického substrátu, 1/3 odteká. Celkový charakter Štiavnických vrchov podmienil vznik radiálnej riečnej siete. Povrchové toky tejto oblasti patria k dvom povodiam, a to povodiu Hrona a Ipľa. Významnejšie potoky sú Lično a Studenčiek.

2.1.3.5 Klimatické pomery

V území prevláda horská klíma chladná, mierne teplá a teplá, podľa nadmorskej výšky územia. Priemerná ročná teplota vzduchu je od 5,5 oC do 8 oC. Priemerné ročné zrážky sú od 900 mm na Sitne do 650 mm v južných častiach katastrálnych území. Priemerná oblačnosť je okolo 62%. Počet jasných dní je približne 48 do roka a počet zamračených dní asi 125. Územie patrí k málo veterným.

2.1.3.6 Rastlinstvo a živočíšstvo

Podľa mapy pôvodnej vegetácie sa na celom území rozprestierali dubovohrabové lesy, spolu s dubom cerovým. Ostrovkovite sa vyskytovali kvetnaté bukové a jedľové lesy

na severne exponovaných svahoch. Na údolia potokov sa viazali jaseňovo-brestovo-dubové a jelšové lužné lesy. Súčasné lesné porasty zhruba zodpovedajú svojim druhovým zložením pôvodnej vegetácii. Na územiach s miernejším sklonom sa dnes nachádzajú lúky a pasienky, ktoré sčasti postupne sukcesne zarastajú. Výskyt živočíchov je viazaný na jednotlivé rastlinné spoločenstvá. Možno povedať, že na väčšine územia je zastúpené živočíšstvo listnatých lesov.

2.1.3.7 Ochrana prírody

Celé riešené územie leží v CHKO Štiavnické vrchy. Činnosť človeka je tu značne obmedzovaná. Na druhej strane ale predstavujú tieto časti prírody významné bohatstvo, ktoré je potrebné zachovať pre budúce generácie.

2.1.3.8 Fauna a flóra

Štiavnické vrchy sú v rámci Západných Karpát posunuté k juhu, čo sa prejavuje aj v zložení fauny. Na celom území prevažuje lesná fauna, ktorú na južne exponovaných svahoch a bralách nahradili teplomilné panónske druhy. Z veľkých cicavcov, ktoré zahŕňajú celú škálu poľovnej zveri mierneho pásma, treba spomenúť – daniela škvrnitého a muflóna obyčajného, ktoré sa vyskytujú hlavne v západnej časti územia. Oblasť Sitna bola kedysi známou srnčou rezerváciou s kapitálnymi trofejovými srncami. Dnes srnčiu zver vytláča jelenia zver. Osobitnú pozornosť si zasluhuje naša najväčšia mačkovitá šelma – rys ostrovid, ktorý sa vyskytuje takmer na celom území, no najpriaznivejšie podmienky má v málo navštevovaných severných oblastiach. V starších lesných porastoch sa vyskytuje aj mačka divá, jazvec obyčajný, tchor obyčajný. Po dlhšom čase sa opäť udomácnil medveď hnedý, ktorý sa rozšíril z Kremnických vrchov. Z drobných zemných cicavcov treba spomenúť hmyzožravce – bielozubka krpatá, bielozubka bielobruchá, piskor malý.

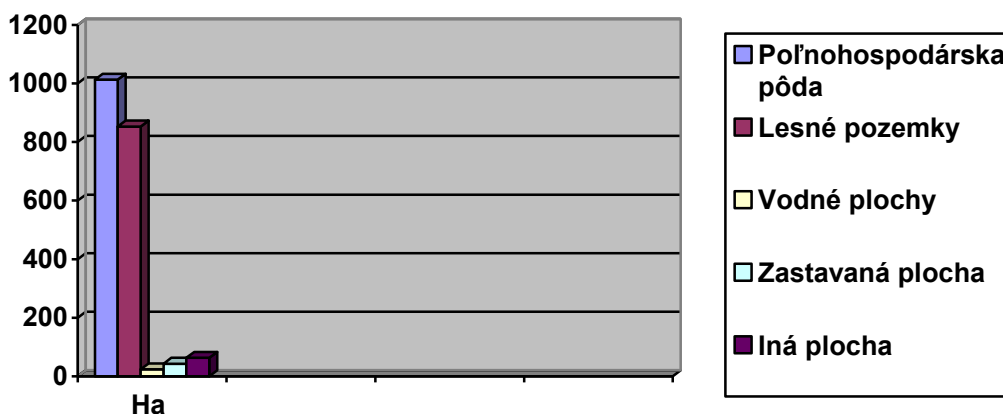
Z početného vtáctva si osobitnú pozornosť zasluhujú dravce, ktorých prítomnosť druhov a výskyt sa prísne tají vzhľadom k častému vykrádaniu hniezd pytlíkmi a rušením ich vývoja pozorovaním. Z kurovitých vtákov treba spomenúť jariabka hôrneho a v severnej časti bol zaznamenaný výskyt tetrova obyčajného. Žijú tu všetky naše jašterice a aj všetky druhy hadov. Z obojživelníkov sa tu vyskytuje salamandra škvrnitá, rosnička zelená, ropucha obyčajná a ropucha zelená.

2.1.3.9 Poľnohospodárstvo, lesné a vodné hospodárstvo

Kvalita poľnohospodárskej pôdy v území je priemerná. Celkovo väčšiu časť územia tvorí kategória pôd vhodných pre trvalé trávnaté porasty (TTP). Na území sa nachádza dostatok poľnohospodársky využiteľnej pôdy. Preto tu môže nájsť svoje uplatnenie tak intenzívne poľnohospodárstvo, ako aj agroturistika na báze malých fariem. V katastri obce sa eviduje orná pôda, chmeľnica, záhrada, ovocný sad, trvalý trávny porast, lesný pozemok, vodná plocha, zastavaná plocha a nádvorie, a ostatná plocha.

Tabuľka č. 2.1.3.9 A

Výmera v ha						
Názov obce	Poľnohos. pôda	Lesné pozemky	Vodné plochy	Zastavaná plocha	Iná plocha	Výmera celkom
Kráľovce	3777980	1398795	48720	199664	200130	5625289
Krnišov	6347123	7130685	187071	229284	430648	14324811
Kráľovce-Krnišov	10125103	8529480	235791	428948	630778	19950100



2.2 Hospodárske využitie územia

Priemyselná výroba v okrese Krupina je sústredená do jedného centra do Krupiny. Vo väčších obciach sídlia menšie firmy. Najväčšími zamestnávateľmi občanov z obce Kráľovce- Krnišov sú nasledovné firmy a organizácie:

- Kameňolom s.r.o.
- Agrospol Hontianske Nemce
- Agro HN, Sebechleby
- Stolárstvo a lesné práce
- Agro Galovce, spol. s r.o.
- Obecný úrad Kráľovce-Krnišov
- Miestna predajňa potravín (zmiešaný tovar)

2.3 Životné prostredie

2.3.1 Ovzdušie

Imisný zásah z lokálnych, miestnych a najmä diaľkových zdrojov znečistenia zapríčiňujú zhoršený zdravotný stav lesov Štiavnických vrchov. Znečistenie ovzdušia z lokálnych kúrenísk v obci je nepriaznivejšie počas zimy. Porovnaním so situáciou

v Banskobystrickom kraji je ovzdušie v okrese Krupina málo zasiahnuté imisiami a v obci je hodnotená priaznivá.

Okres	Emisie (t/rok)				Merné územné emisie (t/rok . km ²)			
	tuhé látky	SO ₂	No _x	CO	tuhé látky	SO ₂	No _x	CO
Banská Bystrica	169	79	906	268	0,209	0,098	1,12	0,332
Banská Štiavnica	47	39	28	119	0,171	0,140	0,102	0,426
Krupina	62	53	34	178	0,106	0,091	0,059	0,305
Banskobystrický kraj	3527	9088	5848	19988	0,373	0,894	0,619	2,114

2.3.2 Ochrana vôd

Znečistenie vodných tokov je zapríčinené vypúšťaním domových odpadových vôd bez prečistenia. Kanalizácia v obci nie je vybudovaná. V obci je vybudovaný celoobecný vodovod.

2.3.3 Odpady

V obci je zavedený separovaný zber separujú sa plasty, papier, sklo, textil a elektronický odpad. Všetky domácnosti majú svoje nádoby na odpad, ktoré sa každú druhu stredu v mesiaci vyvážajú na spoločnú skládku Združenia HONT spol. s.r.o., kde aj obec je jedným z 13- tich vlastníkov.

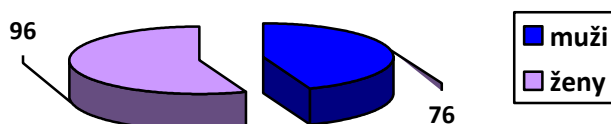
2.4 Demografia

K 31.12.2014 žilo na území obce celkom 172 obyvateľov. V rámci celkového počtu obyvateľov, predstavujú ženy 55,8 % a muži 44,2 %.

Rozdelenie obyvateľstva podľa pohlavia	
Muži	76
Ženy	96
SPOLU	172

Zdroj: Štatistický úrad SR

Rozdelenie obyvateľstva podľa pohlavia

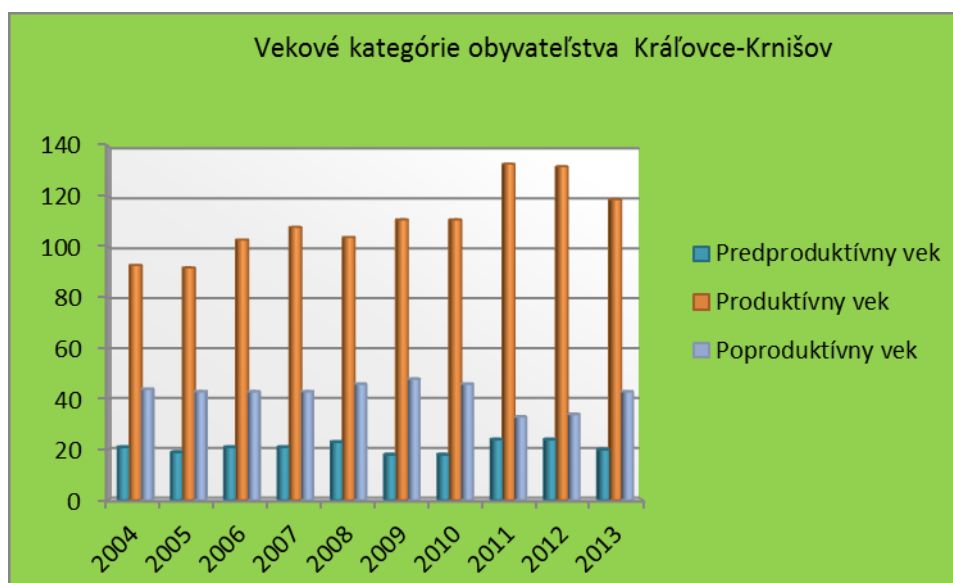


Z celkového počtu obyvateľov žijúcich v obci bolo v roku 2013 v predproduktívnom veku 20 obyvateľov, čo predstavovalo 11 %, 119 obyvateľov bolo v produktívnom veku, čo predstavovalo 65,4 % a 43 obyvateľov v poproduktívnom veku, čo predstavovalo 23,6 %.

2.4.1 Vekové kategórie v obci

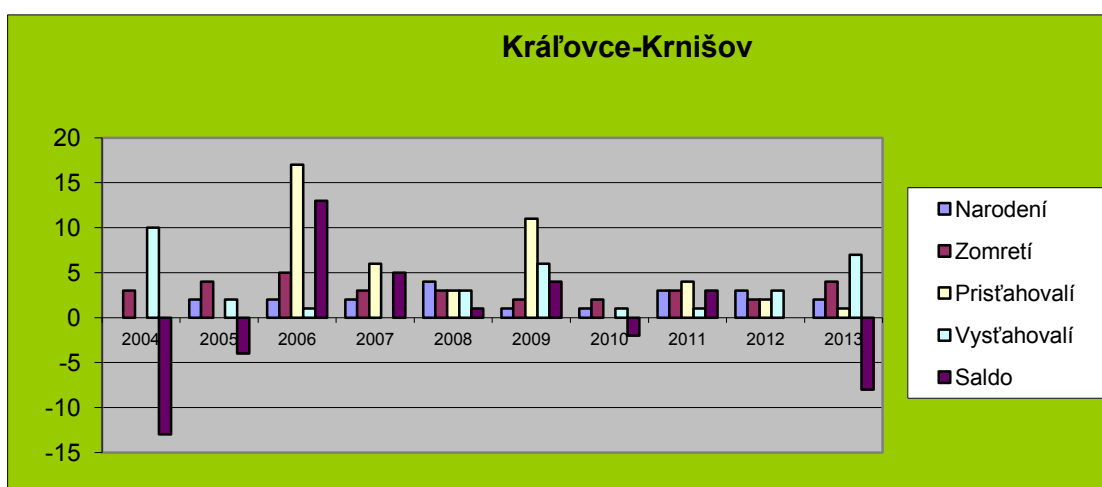
Rok	2004	2005	2006	2007	2008	2009	2010	2011	2012	2013
Obyvateľstvo spolu	158	154	167	172	173	177	175	190	190	182
Predproduktívny vek	21	19	21	21	23	18	18	24	24	20
Produktívny vek	muži	44	43	47	52	51	54	54	58	60
	ženy	49	49	56	56	53	57	57	75	72
	spolu	93	92	103	108	104	111	111	133	132
Poproduktívny vek	44	43	43	43	46	48	46	33	34	43

Zdroj: Štatistický úrad SR



2.4.2 Prirodzený prírastok/úbytok, migrácia – demografické saldo

Kráľovce-Krnišov	Narodení	Zomretí	Prišahovalí	Vyšahovalí	Saldo
2004	0	3	0	10	-13
2005	2	4	0	2	-4
2006	2	5	17	1	13
2007	2	3	6	0	5
2008	4	3	3	3	1
2009	1	2	11	6	4
2010	1	2	0	1	-2
2011	3	3	4	1	3
2012	3	2	2	3	0
2013	2	4	1	7	-8



Zdroj: ŠÚ SR, Stav a pohyb obyvateľstva BBSK roky 2004-2013

2.4.3 Vierovyznanie v obci

Vierovyznanie	Rímsko katolícke	Grécko katolícke	Evanjelické	Bez vyznania	Ostatné	Nezistené
Počet obyvateľov	69	0	109	6	0	0



Najvyšší počet obyvateľov v obci je evanjelického vierovyznania, a to 59,2 %. Okrem evanjelického vierovyznania je v obci zastúpené aj rímskokatolícke vierovyznanie 37,5 %.
Zdroj: Štatistický úrad SR

2.4.4 Národnostné zloženie v obci

Národnosť	slovenská	maďarská	rómska	česká	ostatné
Počet obyvateľov	171	0	6	1	9



Zdroj: Štatistický úrad SR

V obci je najviac zastúpená slovenská národnosť, a to až vo výške 91,44 %.

2.4.5 Úroveň dosiahnutého vzdelania v obci

Obec	Trvale Bývajúce obyvat.	Najvyššie dosiahnuté vzdelanie						
		Základ né	Bez maturity	S maturitou	Bakalárske	Vysoko školské	Bez vzdelania	Nezistené
Kráľovce- Krnešov	187	50	48	49	4	10	23	3

2.4.6 Miera nezamestnanosti

Rok	2010	2011	2012	2013	2014
Miera nezamestnanosti	31,08%	27,63%	20,65%	27,17%	30,43%

2.4.7 Kultúrno-spoločenský život v obci

V obci Kráľovce-Krnešov majú tradície rôzne podujatia, ktoré sa viažu na určité obdobie v roku. Prehľad týchto pravidelných podujatí poskytuje nasledujúca tabuľka. (Zdroj: Obecné štatistiky)

Tabuľka kultúrno-spoločenských podujatí v obci		
Mesiac	Podujatie	Organizátor
január	Stolnotenisový turnaj	Obecný úrad a kultúrna komisia
	Chodenie s trojkraľovou hviezdou	Obecný úrad a Jednota dôchodcov
apríl	Čistenie studničiek	Obecný úrad a Jednota dôchodcov
máj	Spoločné stavenie mája	Obecný úrad a kultúrna komisia
jún	Volejbalový turnaj obcí	Obecný úrad a kultúrna komisia
júl	Podsitnianske dni hojnosti	Obecný úrad a kultúrna komisia
august	Spoločný turistický výlet do okolia obce	Obecný úrad a kultúrna komisia
október	Spoločné posedenie v rámci mesiaca úcty k starším	JD MO Kráľovce-Krnešov
december	Stretnutie s dôchodcami Spoločné uvítanie Nového roka	Obecný úrad a kultúrna komisia

Zdroj: Obec

Keďže v obci nie je kino, ani divadlo, obec sa snaží každoročne organizovať kultúrne podujatia, na ktorých sa občania stretnú, zabavia, porozprávajú... Pravidelne sa usporadúvajú akcie s programom a občerstvením, spoločné stavenie mája, stretnutie so seniormi, spoločné privítanie Nového roka, športové turnaje, volejbal, stolný tenis. Do

organizácie podujatí sa aktívne zapájajú dôchodcovia z Jednoty dôchodcov, členovia Dobrovoľného hasičského zboru, miestni podnikatelia a tiež poľovníci a urbárnici. Každý tretí rok obec organizuje veľké kultúrne podujatie „Podsitnianske dni hojnosti“ – ľudových zvykov, gastronómie, tanca, spevu a tradícií. Na Troch kráľov udržiavajú zvyk „Chodenie s hviezdou“. Obec je členom Mikroregiónu Južné Sitno. Spoločne sa organizuje festival “Podsitnianske dni hojnosti”, „Rozprávková dedinka“ pre deti na MDD a tiež športové aktivity. Priamo v obci sa každoročne koná Mikroregionálny volejbalový turnaj.

Naším najvyšším cieľom je, aby sa v našej dedine všetci ľudia cítili dobre a aby sa k nám radi vracali.

2.5 Bytová otázka

V tabuľke je popísaná súčasná štruktúra bytových a rodinných domov v obci. V obci Kráľovce-Krnišov majú najväčšie zastúpenie rodinné domy vo vlastníctve fyzických osôb.

Domový a bytový fond			
Druh	RD	BD	SPOLU
Domov spolu	97		97
TOB	55		55
Vlastníctvo bytové družstvo	0	0	0
Vlastníctvo obec	0	0	0
Vlastníctvo FO	97	0	97
Vlastníctvo PO	0	0	0
Vlastníctvo ostatné	0	0	0
Neobývané			

Zdroj: Obecné štatistiky

2.6 Ekonomika

Obec Kráľovce-Krnišov disponuje majetkom uvedeným v nasledujúcej tabuľke.

Majetok obce		
Druh	Nadobúdacia hodnota	Posledná účtovná hodnota
Obecný úrad	15 595 €	5 391 €
Kultúrny dom	17 645 €	0 €
Športový areál	11 651 €	3 403 €
dom smútku	19 198 €	9 778 €
požiarna zbrojnica	5 784 €	0 €

Zdroj: Obecné štatistiky

Na území obce sa nachádzajú podnikateľské subjekty, a mimovládne organizácie. Ich stav je uvedený v nasledovných tabuľkách č. **A20 Evidencia podnikateľských subjektov** a č. **A21 Evidencia mimovládnych organizácií**. V uvedených formulároch sú podrobné informácie o týchto subjektoch. (Zdroj: Obecné štatistiky)

Tabuľka č. A 20

Evidencia podnikateľských subjektov v obci				
P.č	Názov Subjektu	Adresa/ kontakt	Oblasť podnikania	Počet zamestnancov
1.	Agrospol Hontianske Nemce družstvo	Hontianske Nemce	poľnohospodárstvo	6 v obci
2.	Agro Gálovce	Devičie č. 116	Chov HD	1
3.	Miroslava Balková	Kráľovce-Krnišov č. 67	Živnostenské podnikanie v lesníctve	2 – 10 sezónne
4.	Stanislava Ďurkovicová	Kráľovce-Krnišov č. 130	Potraviny - predaj	1
5.	Peter Babiak	-	Ubytovanie na súkromí	začínajúci
6.				

Zdroj: Obecné štatistiky

Tabuľka č. A 21

Evidencia mimovládnych organizácií v obci	
1.	Jednota dôchodcov, Zuzana Miklošková
2.	Dobrovoľná požiarna ochrana, Ing. Ján Olšiak
3.	

Zdroj: Obecné štatistiky

2.7 Vybavenosť obce

Sociálna a zdravotnícka infraštruktúra

Sociálnu a kultúrnu infraštruktúru v obci tvorí multifunkčné ihrisko, kostol. V obci je vybudovaný kultúrny dom s kuchyňou. Zdravotnícke služby sú pre obyvateľov obce zabezpečené v zdravotnom stredisku Hontianske Nemce a v poliklinike v Krupine.

Zásobovanie pitnou vodou

V obci je vybudovaný celoobecný vodovod, ktorý je v správe Stredoslovenskej vodárenskej spoločnosti.

Zásobovanie elektrickou energiou

Obec Kráľovce – Krnišov je v súčasnosti zásobovaná elektrickou energiou z 22 kV vzdušného vedenia z Krupiny.

Zásobovanie plynom

Obec nie je plynofikovaná. Občania používajú väčšinou na varenie plynové bomby.

Telekomunikačné siete

V obci sú komplexné poštové služby zabezpečované prostredníctvom dodávajúcej pošty Hontianske Nemce. Na území obce existuje pevná telefónna sieť spoločnosti T-Com a mobilná telefónna sieť T-Mobile, Orange a O2. Realizáciou projektu z PRV pre zavedenie vysokorýchlostného internetu sa výrazne zlepšila komunikačná dostupnosť a využitie internetu.

Základná občianska vybavenosť

Obec	Nemocnica	Lekárneň	Mat. škôlka	Zakl. škola 1.st.	Zakl. škola 2.st.	Kult. Dom	Knižnica	Kostol	Dom smútku
Kráľovce-Krnišov	0	0	0	0	0	1	1	1	1

Základná infraštruktúra

INFRAŠTRUKTÚRA	Kráľovce-Krnišov
cesty 1. kat	0
cesty 2 kat.	0
Ostatné	3,2 km
Železničná sieť v km	0
Plyn v m	0
Kanalizácia v m	0
ČOV	0
Vodovod v km	5
Vodný zdroj	Áno
Zber TKO	Áno
Klasický	Áno
Separovaný	Áno
Domové ČOV	0
Spôsob vykurovania	Pevné palivo, elektrina
Vedenie el. energie	Áno
Vzdušné	Áno
Káblové	Áno
Želez. stanica	Nie
Vlakové spoje	Nie
Želez. zastávka	Nie
Autobus. stanica	Nie
Autob. spojenie	Áno
Z toho expresné	Nie
Telefónny rozvod	Áno
Rozhlas	Áno
Káblová TV	Nie
Internetové pripojenie	Áno

Komunikácia s okolím je zabezpečená prostredníctvom dodávajúcej pošty Hontianske Nemce, súkromných telefónnych staníc, internetovej siete Slovanet a mobilných operátorov.

Obec využíva internetovú stránku: www.kralovce-krnisov.ocu.sk

Zásobovanie potravinami zabezpečujú:

- Predajňa potravín a zmiešaného tovaru

2.8 Analýza externého prostredia

Vonkajšie prostredie je určované Európskou úniou a legislatívou Slovenskej republiky. V danej oblasti je smerodajný najmä Národný plán reforiem Slovenskej republiky platný pre roky 2014 a 2015. Jedná sa o opatrenia, ktoré sa vláda zaviazala plniť v nasledujúcom období:

Konsolidačné opatrenia 2015-2017:

- Zachovanie výnosu a zvýšenie úspešnosti DPH
- Registračné pokladnice pre lekárov a iné profesie
- Zrážková daň na finančných a nefinančných benefity od farmaceutických spol. pre lekárov
- Ročné zúčtovanie Sociálnej poisťovne
- Úspory na mzdách (ESO)
- Úspory na medzispotrebe (ESO)

Efektívnosť verejných výdavkov:

- Transformácia a zlučovanie podriadených organizácií kapitol štátneho rozpočtu v rámci ESO
- Zlepšenie finančného riadenia a hospodárenia poskytovateľov zdravotnej starostlivosti
- Vyrovnané hospodárenie fakultných a univerzitných nemocníc
- Implementácia prvej fázy e-health eSO1
- Výdavkové priority - zvýšenie miezd učiteľom, zamestnancom úradov práce, kapacít materských škôl
- Výstavba diaľnic

Boj proti daňovým podvodom a analytické kapacity:

- Tretia etapa akčného plánu formou opatrení na zlepšenie výberu daní: najmä centralizácia informácií z mýtného systému, registra motorových vozidiel a obyvateľstva, prístup k informáciám o účtoch prešetrovaných osôb a firiem. Zavedenie insolvenčného registra, registra diskvalifikovaných osôb a ratingu daňových subjektov. Okrem toho sa zriadia špecializované senáty na krajských súdoch so zameraním na daňovú oblasť.
- Posilnenie analytických kapacít a vybudovanie analytickej jednotky na Finančnej správe SR
- Zverejňovanie platenia DPPO

Služby zamestnanosti, dlhodobá nezamestnanosť:

- Priorizovanie poradenských a individualizovaných verejných služieb zamestnanosti vrátane zvýšenia ich administratívnych kapacít s cieľom zlepšenia prístupu k zamestnaniu pre dlhodobo nezamestnané osoby, pracovníkov s nízkou kvalifikáciou, starších ľudí a žien
- Poskytovanie kariérneho poradenstva pre dospelých na zlepšenie uplatniteľnosti na trhu práce
- Centralizácia databázy uchádzačov o zamestnanie a poberateľov sociálnych dávok, kompletizácia a prepojenie s relevantnými inštitúciami
- Analýza čistej účinnosti a efektívnosti výdavkov jednotlivých opatrení aktívnej politiky trhu práce
- Posilnenie finančných motivácií zamestnať sa - súbeh dávky v hmotnej núdzi a mzdy.

Predškolské zariadenia:

- Budovanie nových zariadení služieb starostlivosti o dieťa
- Rozšírenie kapacít materských škôl, rozšírenie existujúcich foriem výchovy a vzdelávania o prípravné triedy materskej školy a zvýšenie časovej dotácie pre predškolské vzdelávanie.

Nezamestnanosť mladých:

- Prijatie systému záruk pre mladých ľudí do 29 rokov.
- Identifikácia sektorovej potreby zručností na trhu práce a dopytu po kvalifikovanej pracovnej sile prostredníctvom Národnej sústavy povolání (NSP)

Odborné vzdelávanie a postavenie učiteľov:

- Zvyšovanie miezd učiteľov.
- Lepšie zapojenie zamestnávateľov a zamestnávateľských zväzov do systému odborného vzdelávania a prípravy, podpora odbornej praxe žiakov vykonávanej priamo v podnikoch a zmeny v normatívnom financovaní odborného regionálneho školstva s cieľom posilniť kvalitu odborného vzdelávania.

Marginalizované rómske komunity:

- Zvyšovanie počtu asistentov učiteľov
- Vydávanie učebníc a učebných textov v slovenskom a v rómskom jazyku

Výskum a vývoj:

- Opatrenia z Akčného plánu stratégie RIS3
- Transparentnosť regulácie sieťových odvetví:
- Hodnotenie potreby ďalšej regulácie
- Zverejňovanie analýzy ku všetkým zásadnejším zmenám politik regulačného obdobia
- Vybudovanie dátového centra na webovom sídle URSO

Prepájanie sústav a sietí:

- Prepojenie plynárenských sietí s Poľskom a Maďarskom
- Prepojenie elektrizačných sústav s Maďarskom

Energetická efektívnosť v podnikoch:

- Podpora energetických auditov pre malé a stredné firmy
- Implementácia smernice o energetickej efektívnosti

Verejná služba:

- Reforma štátnej služby
- Model prevádzky Integrovaných obslužných miest
- Grantový program pre posilnenie analytických kapacít vo VS
- ESO - Efektívna, spoľahlivá a otvorená štátna správa

Justícia:

- Skrátenie dĺžky súdneho konania
- Elektronický súdny spis
- Zavedenie elektronickej Zbierky zákonov SR

2.9 Zhodnotenie súčasného stavu územia

SWOT ANALÝZA OBCE KRÁĽOVCE-KRNIŠOV

Oblasť:	Silné stránky	Slabé stránky	Príležitosti	Ohrozenia
Príroda a krajina	Lokalizácia v horskom a podhorskom prostredí Malebné a atraktívne vidiecke prostredie Čisté životné prostredie V území sa nachádza zachovalý rad domov pôvodnej Hontianskej architektúry. Vínné pivnice datujúce vznikom z čias tureckých nájazdov. Vzácný vyše 450 r. dub lesný – „Koháryho dub“ Dostatok poľnohospodársky využiteľnej pôdy Lesy na riešenom území pokrývajú viac ako polovicu rozlohy územia	Veľa lúk a pasienkov postupne zarastá Vypúšťanie odpadových vôd do vodných recipientov Existencia čiernych skládok Zarastené chotáre Nedostatočne využité obnoviteľné zdroje energie Nevhodne zregulované vodné toky, zmena vodného režimu Opustené a zarastené ovocné sady a vinice Erózia a splavovanie humusu z rozoraných polí	Využitie prírodných zdrojov a osobitostí krajiny Revitalizácia krajiny a zachovanie krajinného rázu Zlepšenie manažmentu vodných zdrojov s cieľom udržania vody v krajine Využiť modernejšie technológie na pevné palivá (ochrana ovzdušia) Spracovanie biomasy na vykurovanie Obnova pôvodného genofondu ovocných stromov a úžitkových rastlín	Rozširovanie plôch na ktorých sa nehospodári, absencia starostlivosti o chotár Strata pôvodnej biologickej a krajinej diverzity, rozširovanie invázných druhov Strata vzťahu k pôde a zručností s tým spojených Neprehľadná legislatíva (národná, miestna) vo vzťahu k životnému prostrediu, ochranným pásmam a pod.

<i>Oblasť:</i>	<i>Silné stránky</i>	<i>Slabé stránky</i>	<i>Príležitosti</i>	<i>Ohrozenia</i>
Technická a environmentálna infraštruktúra	V regióne pomerne dobre dobudovaná infraštruktúra Funguje zber a separovanie TKO Územie disponuje rozhlasom a je pokryté mobilnými operátormi Vo všetkých obciach funguje internetové pripojenie V obciach sú vybudované nové tržnice, autobusové zastávky, miestne komunikácie, verejné priestranstvá a parky, ktoré boli vybudované v rámci implementácie ISRÚ	Nedostatočná dopravná obslužnosť územia Nedostatok pitnej vody na juhu územia U väčšiny obcí neexistuje kanalizácia a ČOV Nedostatok finančných prostriedkov na opravu a údržbu miestnych komunikácií Nefungujúca železničná doprava sieť Nedostatok autobusových spojov v malých obciach	Vytvoriť vlastných lokálnych dopravcov Vybudovať kanalizácie a čističky odpadových vôd Dobudovať vodovody Modernizovať verejné osvetlenie a obecné rozhlasy Regulovať potoky Vybudovanie nádrží na zachytávanie dažďovej vody Budovanie protipovodňových stavieb Vybudovanie zberných dvorov a kompostovísk Rekonštrukcia ciest a miestnych komunikácií Rekonštrukcia a modernizácia obecných a cirkevných budov Podporiť v podhorských oblastiach využitie miestnych energetických zdrojov (biomasa, geotermálna a solárna energia,	Zhoršujúci sa stav cestnej siete Rastúca cena energií na vykurovanie
<i>Oblasť:</i>	<i>Silné stránky</i>	<i>Slabé stránky</i>	<i>Príležitosti</i>	<i>Ohrozenia</i>
Ekonomika a hospodárstvo	Fungujúce OZ Zlatá cesta – verejno – súkromné partnerstvo Implementácia Integrovanej stratégie rozvoja územia OZ Zlatá cesta Získané finančné prostriedky z Európskych a národných zdrojov na realizáciu projektov Schopnosť združení realizovať projekty Rozvinutý drevospracujúci priemysel Služby – veľký počet živnostníkov /drobných podnikateľov Vybudovaný regionálny produkt HONT 32 certifikovaných výrobkov a 1 ubytovacie a stravovacie zariadenie	Nízka podnikateľská aktivita občanov Celkový úpadok poľnohospodárstva a útlm poľnohospodárskej výroby Problém majiteľov pôdy dostať ju do užívania a tak si zabezpečiť vlastné živobytie Chýba finalizácia výrobkov v drevovýrobe Nedostatočne rozvinuté podnikateľské prostredie Odchod kvalifikovanej pracovnej sily z regiónu Nedostatok pracovných príležitostí Chýbajúce komplexné poradenské služby pre podnikateľov Chýba agentúra na sprostredkovanie prác	Možnosť rozvoja chovu oviec záhumienkovým a záhradkárskym spôsobom Rozvoj súkromne hospodáriaceho roľníctva (SHR) pre agroturizmus Podporovať zakladanie rodinných fariem Vybudovať rybné hospodárstvo Obnoviť sady, zriadiť pálenice, muštárne, sušiarne Zavedenie ekologického poľnohospodárstva a výroba bio produktov v potravinárstve Podpora tradičných zručností a remesiel	Útlm poľnohospodárskej veľkovýroby Neschopnosť konkurovať zahraničiu v rastlinnej výrobe Drevná hmota sa na spracovanie vyváža mimo územia Slabá podpora malých a stredných podnikateľov, vrátane začínajúcich Nedostatok pripravených ľudí na podnikanie Drobní podnikatelia majú nedostatočný prístup k informáciám o možnostiach využitia ŠF Absencia podpory z domácich zdrojov

		<p>Malé možnosti zamestnať sa (štruktúrálna nezamestnanosť)</p> <p>Chýbajúca kontinuita tradičného stavebného remesla</p> <p>Nedostatok remeselníkov (zámočníctvo, strojárstvo) – „remeslo nemá zlaté dno“ (nevraživosť a nechúť voči remeslu)</p> <p>Nízka kúpyschopnosť obyvateľstva</p> <p>Nedostatok finančných prostriedkov</p> <p>Majetok malých obcí nemá vysokú hodnotu</p> <p>Nevhodná legislatíva pre vidiecke regióny</p> <p>Odliv mladých ľudí za prácou do zahraničia</p>	<p>Podpora a rozvoj remesiel založených na potrebe renovovať budovy (šindle, kamenárstvo,...)</p> <p>Vrátiť remeslu náležité postavenie</p> <p>Zaviesť „tovarišstvo“, lepšie koordinovať „tripartitu“ školy, zamestnávateľa, ÚPSVaR</p> <p>Vytvoriť zaujímavú ponuku služieb vo vidieckom turizme</p> <p>Vytvoriť nové pracovné príležitosti</p> <p>Zriadiť odbytové družstvo pre rozvoj drobného podnikania</p> <p>Podporovať predaj z dvora</p> <p>Podporovať pestovanie liečivých rastlín</p> <p>Podporovať zapojenie miestneho obyvateľstva, regionálnych produktov a gastronómie do ponuky vidieka pre návštevníkov</p> <p>Zabezpečiť rast zamestnanosti realizáciou programov podpory malého a stredného podnikania</p> <p>Spolupracovať s drobnými podnikateľmi</p> <p>Vytvoriť podmienky pre ciele rekvifikácie</p> <p>Efektívne financovanie spoločných aktivít</p>	<p>(nedostatočná)</p> <p>Nevysporiadané vlastnícke vzťahy pôdy a problém s dlhodobými zmluvami o prenájme</p>
<i>Oblasť:</i>	<i>Silné stránky</i>	<i>Slabé stránky</i>	<i>Príležitosti</i>	<i>Ohrozenia</i>

<p>Cestovný ruch a turizmus</p>	<p>Koncentrovanosť rôznoodej unikátnej a jedinečnej celoročnej ponuky pre cestovný ruch Geografické podmienky Turisticky atraktívny, široký potenciál cestovného ruchu Zachované vínné pivne Množstvo značených chodníkov vhodných pre pešiu turistiku Atraktívne prírodné prostredie, jazerá vyhľadávané pre vodné rekreačné športy Vybudované náučné chodníky a cyklotrasy Vybudované zariadenia cestovného ruchu Fungujúce oblastné organizácie cestovného ruchu Rozvinuté kúpeľníctvo so službami Atraktívny produkt cestovného ruchu Geopark Banská Štiavnica</p>	<p>Nedostatočne rozvinutý vidiecky turizmus Slabá medializácia a propagácia územia Nedostatočná spolupráca v oblasti turizmu Nedostatok doplnkových služieb v rámci turizmu Nedostatočná organizácia ponuky služieb a atraktivít pre turistov Nevybudované služby pri jazerách (neupravené priestory, chýbajúce verejné WC, chýbajúce občerstvenie, ...) Chýba dobrý priestorový informačný systém, snahy o jeho vytvorenie sú nekoordinované</p>	<p>Rozvoj vidieckeho turizmu, agroturizmu a cestovného ruchu Vybudovať vínné cesty Vytvoriť oddychové miesta na trase cyklotrás a náučných chodníkov Vybudovať internetové chodníky a cyklotrasy Modernizovať existujúce vodné plochy, vybudovať parkoviská, bufety, kempingy Modernizovať ubytovacie a stravovacie zariadenia Podporovať ubytovanie na súkromí Zmodernizovať športové areály Tvorba atraktívnych produktov vidieckeho turizmu a cestovného ruchu Využitie kultúrnych a historických zdrojov v rôznych formách turizmu Využitie termálnych kúpeľov Záujem o znalostnú a seminárnu turistiku, programy pre firemné a školiace skupiny Záujem o dodatočné krátkodobé dovolenky Záujem podnikateľov investovať do rozvoja CR - najmä do vybudovania kvalitných a moderných veľkokapacitných hotelov Podpora kúpeľníctva, zdravotníctva a alternatívnej medicíny Podporiť rozvoj cestovného ruchu s využitím kultúrneho dedičstva Vybudovať rozhľadne a vyhladkové veže Podporovať agroturizmus</p>	<p>Riziko straty stálej klientely v turizme Nedostupnosť úverov pre drobných živnostníkov Rozvíjajú sa len pohostinské služby Veľká konkurencia a málo peňazí v štrukturálnych fondoch Neexistencia systému údržby turistických chodníkov Slabá propagácia Slovenska v zahraničí ako destinácie cestovného ruchu Zláčňovanie zahraničných dovoleniek Klesajúci počet návštevníkov (zahraničných) Upadajúci stav a úroveň infraštruktúry/zariadení CR Dostupnosť regiónu</p>
---------------------------------	---	---	--	--

			a ekoagroturizmus Budovať skanzeny ľudovej architektúry Vypracovať projekty na podporu podnikania v cestovnom ruchu Realizácia komplexného informačného systému pri kultúrnych pamiatkach Dosiahnuť predĺženie pobytu návštevníkov	
<i>Oblasť:</i>	<i>Silné stránky</i>	<i>Slabé stránky</i>	<i>Príležitosti</i>	<i>Ohrozenia</i>
Školstvo a občianska vybavenosť	Dobre fungujúce školstvo, školské a predškolské zariadenia Prítomnosť významných inštitúcií s celoslovenskou pôsobnosťou	Zlá koncepcia školstva v území (rozloženie) Nízka vzdelanostná úroveň (základné a učňovské vzdelanie) Neexistuje vzdelávanie dospelých Nie je záujem o rekvalifikáciu (prevažuje ponuka nad dopytom resp. nie je dostatočná komunikácia s potenciálnymi záujemcami) Upadá zdravotníctvo a zhoršuje sa dostupnosť k zdravotnej starostlivosti Slabá ponuka služieb – zberňa bielizne, kaderníctvo,... Absencia sociálnych zariadení	Racionalizácia počtu škôl, prípadne rozšírenie študijných a učebných odborov Zavedenie celoživotného vzdelávania a dištančného vzdelávania cez Internet Vzdelávanie ľudí v oblasti cestovného ruchu Podpora rozvoja amatérskej umeleckej činnosti Využitie priestorov škôl a školských zariadení pre rozvoj kultúry Podporovať voľnočasové aktivity Budovanie atrakcií, animačné programy	Chátranie verejných priestranstiev a budov
<i>Oblasť:</i>	<i>Silné stránky</i>	<i>Slabé stránky</i>	<i>Príležitosti</i>	<i>Ohrozenia</i>
Kultúra a história	Bohaté kultúrne a historické dedičstvo Početné historické a kultúrne pamiatky a fungujúce kultúrne inštitúcie Banská Štiavnica na zozname UNESCO Mestská pamiatková rezervácia Slovenské banské múzeum ponúkajúce množstvo expozícií a jedinečnú možnosť fárať do bane Kaštieľ a múzeum vo Sv. Antone Prírodná rezervácia prvkov ľudovej	Nedostatočná propagácia kultúrnych aktivít smerom k návštevníkom územia Nevyužitý kultúrny potenciál v okolí Dudiniec Nevyužitý potenciál lokality Starej Hory v Sebechleboch Slabá interpretácia kultúrneho dedičstva Nevyhovujúci súčasný fyzický stav kultúrneho dedičstva	Organizovanie ľudových festivalov Obnoviť objekty ľudovej architektúry Obnoviť remeselné dielne s ukázkami historických remesiel a nástrojov Zameranie sa na autentické prvky územia Zlepšenie legislatívy vo vzťahu k ochrane prírody a pamiatok, miestnych pamätihodností a významných krajinných prvkov Podporovať folklórne	Zanikanie ľudových tradícií a zvykov Strata charakteristického vzhladu krajiny a sídla Zničenie a nevhodné prestavby objektov ľudovej architektúry Absencia všeobecne prijatých rozvojových dokumentov vo vzťahu ku kultúre a pamiatkam Málo aktívna komunálna politika vo vzťahu ku kultúre

	<p>architektúry na Starej Hore Zachovalá ľudová architektúra a historická zástavba obcí Dostatok kultúrnych domov Kostoly v každej obci Bohaté tradície Vybudované Ekomúzea Vytvorená sieť múzeí Organizovanie podujatí celo Slovenského významu Existujúce folklórne a divadelné súbory</p>		<p>súbory Spoločná propagácia kultúry Obnova a viacúčelové využívanie obecných budov Vybudovať amfiteátre Vytváranie podmienok pre prezentáciu kultúry a umenia v zahraničí a rozvíjanie medzinárodnej spolupráce Rozvoj manažérskych zručností zamestnancov kultúrnych inštitúcií v oblasti tvorby, uchovávaní a šírenia kultúrnych hodnôt</p>	
<i>Oblasť:</i>	<i>Silné stránky</i>	<i>Slabé stránky</i>	<i>Príležitosti</i>	<i>Ohrozenia</i>
Ľudské zdroje a spoločnosť	<p>Schopnosť územia získať finančné prostriedky a úspešne implementovať projekty Aktívni občania Aktívne spoločenské organizácie v obciach Silná základňa divadelných a iných kultúrnych a športových aktivistov Veľmi aktívny folklór a udržiavanie ľudových tradícií Spoločenské organizácie dobre spolupracujú s ZŠ a samosprávou Ochota ľudí spolupracovať Štedrosť miestnych obyvateľov k návštevníkom Dostatok kultúrnych podujatí počas letnej sezóny Existujúce remeselné a tradičné zručnosti Dobrá spolupráca obcí v rámci regiónu Funkčné mikroregionálne združenia</p>	<p>Demograficky negatívny vývoj obyvateľstva Prestaralé obyvateľstvo v malých obciach Apatia ľudí voči veciam verejným Migrácia mladých ľudí do miest a mimo regiónu</p>	<p>Podporiť sebarealizáciu a udržanie mladých ľudí v území Podporovať činnosť miestnych remeselníkov a výrobcov Obce môžu využiť spoločne štrukturálne fondy za účelom zatraktívnenia územia Možnosti medziobecnej spolupráce Vznikajúce partnerstvá (verejno-súkromné, platformy, ...) Spoločná efektívna medializácia a propagácia Zriaďiť kluby dôchodcov Vybudovať domovy dôchodcov Dobudovať služby pre občanov – kaderníctvo, holičstvo, krajčírstvo, lekáreň, zdravotná starostlivosť... Podpora terénnej sociálnej práce Viaczdrojové financovanie sociálnych služieb Rast zamestnanosti realizáciou programu</p>	<p>Nezískanie finančnej podpory na ďalšie programové obdobie pre MAS Zlatá cesta Slabá medzi obecná komunikácia a spolupráca Nedostatok finančných prostriedkov Nevyužitie ľudské zdroje Byrokracia Vyľudňovanie územia, vymieranie vidieka Nepriaznivý demografický vývoj Zvyšujúca sa nezamestnanosť Apatia obyvateľstva voči sociálno – ekonomickej situácii Zánik spoločenských organizácií Nízke kultúrne povedomie obyvateľov Hrozí zánik baníckych tradícií Korupcia Slabá pracovná morálka a strata návykov</p>

			podpory mikro, malého a stredného podnikania Zvýšenie podielu samostatne zárobkovo činných osôb	
<i>Oblasť:</i>	<i>Silné stránky</i>	<i>Slabé stránky</i>	<i>Príležitosti</i>	<i>Ohrozenia</i>
Dopravné prepojenie	Strategická geografická poloha S-J / Krakow - Banská Štiavnica – Dudince – Budapešť Strategické cestné ťahy S-J, Z-V Prihraničná časť regiónu s Maďarskou republikou	Nevyhovujúce dopravné napojenie Banskej Štiavnice na dôležité dopravné siete národného a nadnárodného významu	Neďaleké diaľničné napojenie Bratislava – Banská Bystrica, spojnica Šahy – Banská Bystrica Zámer skvalitniť cestné napojenie Banská Štiavnica – Hronská Dúbrava	

2.10 Analýza projektovej pripravenosti

Účelom nasledovného prehľadu je analyzovať súčasný stav pripravenosti investičných zámerov a možností ich financovania z rôznych zdrojov, ktoré prispievajú k zlepšeniu kvality života obyvateľov obce Hontianske Tesáre. V tabuľke je uvedený zoznam projektových zámerov, ktoré sú súčasťou programu hospodárskeho a sociálneho rozvoja obce na roky 2015-2025.

P.č.	Názov projektu	Popis projektu	Predpokladaný rozpočet	Predpokladaný termín realizácie
1.	Rekonštrukcia časti kultúrneho domu	Výmena krovu nad viacúčelovou miestnosťou (stolný tenis, spolková činnosť) rekonštrukcia WC zariadení a prestrešenie prístupu k nim, vybavenie sály (nákup stolov, aj stolnotenisového stola a pod.)	50.000 .-	2016 - 2025
2.	Rekonštrukcia turisticky zaujímavého bodu	Rekonštrukcia vnútorných priestorov zvonice (dominanty obce, časti Krnišov) so zriadením požičovne bicyklov	20.000 .-	2016 - 2025
3.	Turisticko náučný chodník Kráľovce-Krnišov - Žibritov	Chodník vedený trasou, ktorú využívali naši predkovia s náučnými zastávkami (o obciach ako aj ich okolím),	45.000 .-	2016 - 2025

		odpočívadlami a vybudovaním rozhľadne nad obcou		
4.	Osvetlenie obce	Rekonštrukcia verejného osvetlenia – výmena 35 bodov za úsporné LED svietidlá , Svetelno - technická štúdia	15.000.-	2016 - 2017
5.	Kamerový systém	Zabezpečenie priestorov, viacúčelového ihriska, detského ihriska, budovy obecného úradu proti vandalizmu	10.000.-	2018-2025
6.	Úprava verejných priestranstiev	Úprava a modernizácia obecných parkov a iných priestorov pre verejnosť – osadenie lavičiek, kvetináčov, pamätná tabuľa – prekládka zo súkromnej budovy na verejné priestranstvo	20.000,-	2016 – 2020
7.	Rekonštrukcia obecných budov	Rekonštrukcia budovy požiarnej zbrojnice a rekonštrukcia zvonice, obec. Humna - skladu	50.000,-	2016 – 2020
8.	Rekonštrukcia a obnova ihrísk	Modernizácia a do vybavenie existujúcich ihrísk – viacúčelové ihrisko, detské ihriská	10.000,-	2020
9.	Vybudovanie lávky cez potok pre rómsku osadu	Nahradenie nevyhovujúcej lávky cez potok ako jediný peší prístupový chodník do rómskej osady	10.000 .-	2017
10.	Rekonštrukcia miestnych komunikácií	Výmena nevyhovujúcich častí miestnej komunikácie za nový koberec	35.000 .-	2016 - 2025
11.	Rekonštrukcia miestnych potokov a rigolov	Osadenie nových panelov a dlaždíc za poškodené, vybratie preložkovanie a osadenie spať ostatných vyhovujúcich	15.000 .-	2017 – 2025
12.	Podpora SHR pôsobiacich na území obce	Podpora miestnych podnikateľov (agroturistika, predaj z dvora, ubytovanie na súkromí a pod.)	5.000.-	2016 -2025
13	Rekonštrukcia jediného	Zrekonštruovanie jediného vodného zdroja pre rómsku	20.000 .-	2016 – 2020

	vodného zdroja pre rómsku osadu	osadu, zachytenie prameňa s vybudovaním systému, ktorý umožní kvalitatívne vyšší, lepší odber vody		
14.	Úprava okolia za domom smútku	Rekonštrukcia prívodu vody – osadenie kvalitatívne vyššieho odberného prvku vody, osadenie lavičiek	5.000 .-	2016 - 2025
15.	Domáce kompostovanie	Zabezpečenie viac ako 50 % tom domácnostiam kompostéry na domáce kompostovanie s ich spolufinancovaním	5.000 .-	2016 - 2020
16.	Rekonštrukcia miestneho rozhlasu	Rekonštrukcia alebo prebudovanie systému miestneho rozhlasu	10.000.-	2016-2025

3 STRATEGICKÁ ČASŤ

Strategická časť PHSR nadväzuje na analytickú časť, táto časť obsahuje stratégiu rozvoja obce pri zohľadnení jej vnútorných špecifík a určí hlavné ciele a priority rozvoja obce pri rešpektovaní princípov regionálnej politiky v záujme dosiahnutia vyváženého udržateľného rozvoja územia. Strategická časť obsahuje:

- víziu územia,
- formuláciu a návrh stratégie,
- výber a popis strategických cieľov v jednotlivých politikách - oblastiach rozvoja (hospodárska, sociálna, environmentálna).

3.1 Vízia územia obce

Pri stanovení vízie rozvoja územia obce bolo nutné prihliadať na ten fakt, že sa vzťahuje k dlhodobému horizontu až 10 rokov. Vízia by mal byť v súlade s Národnou stratégiou regionálneho rozvoja SR a Programom hospodárskeho a sociálneho rozvoja banskobystrického samosprávneho kraja.

Vízie a ciele národnej stratégie sa vzťahujú na obdobie do roku 2030. Ťažiskom dokumentu sú rozvojové priority štátu pre programové obdobie 2014- 2020, ktoré majú viesť k splneniu vytýčených významných národných cieľov.

V komparácii s ostatnými členskými štátmi EÚ dosiahla SR za posledné viac ako dve dekády dynamického hospodárskeho a sociálneho vývoja významný spoločenský pokrok. Postupnou realizáciou rozvojových projektov, podporných programov, vrátane štrukturálnych reforiem a systémových zmien, dochádzalo k modernizácii a modifikácii odvetvovo-sektorovej štruktúry hospodárstva, ako i konvergencii SR k ekonomicky vyspelým štátom. Vízia regionálneho rozvoja predstavuje stav, ku ktorému má Slovensko

za niekoľko rokov dospieť - vymedzuje rámec pre definovanie strategických cieľov a priorít na obdobie 2014 až 2020 s výhľadom do roku 2030, ako aj postupy na ich dosiahnutie.

Vízia regionálneho rozvoja Slovenska je definovaná takto:

„Slovensko ako krajina s vysokou kvalitou života občanov vo všetkých regiónoch. Regionálna politika umožňujúca každému regiónu využívať svoje danosti na prospech svojho trvalo udržateľného hospodárskeho, sociálneho a územného rozvoja, a tým rozvoja Slovenskej republiky ako vysoko vyspelého, hospodársky, politicky a sociálne súdržného štátu, sebavedomého člena Európskej únie.“¹

Program hospodárskeho a sociálneho rozvoja Banskobystrického samosprávneho kraja 2015 - 2023. Rozvojová vízia samosprávneho kraja: *„Región otvorený príležitostiam, novým možnostiam a s úctou k tradíciám, človeku a prírode...“²*

Počas realizácie aktualizovanej Národnej stratégie regionálneho rozvoja SR bude pri plánovacích procesoch uplatňovaný integrovaný prístup orientovaný smerom k udržateľnému sociálnemu, ekonomickému, environmentálnemu a územnému rozvoju regiónov. Očakáva sa, že regióny budú schopné efektívne využívať svoj vnútorný potenciál ako svoju konkurenčnú výhodu s cieľom zvyšovať kvalitu života obyvateľov a v rámci jednotlivých regiónov budú znižované vnútroregionálne rozdiely.

Občianske združenie Zlatá cesta, ktorého členom je aj obec Kráľovce-Krnišov si stanovilo nasledovnú víziu pre rozvoj regiónu:

„V malebnom prostredí vidieka pod majestátnym Sitnom žijú aktívni ľudia, ktorí v horizonte 10 rokov budujú spolupracujúci a prosperujúci región, intenzívne ale ohľaduplne využívajúci svoje prírodné kultúrne a historické zdroje pre rozvoj cestovného ruchu, ktorý úspešne absorbuje miestnu poľnohospodársku produkciu a služby ako regionálny produkt HONT a prispeje k trvaloudržateľnému rozvoju a ekonomickému a sociálnemu blahobytu všetkých generácií.“

Obec Kráľovce-Krnišov si pre PHSR 2015-2025 stanovila víziu rozvoja obce nasledovne:

„Obec Kráľovce-Krnišov ako súčasť Občianskeho združenia Zlatá cesta bude modernou, ekonomicky, sociálne a kultúrne sa rozvíjajúcou obcou, ktorá svojim obyvateľom poskytne kvalitné životné prostredie s dostatkom kultúrneho a športového vyžitia a zároveň vytvorí dostatok možností pre rozvoj pracovných miest a podnikania občanov v poľnohospodárstve, tradičných i nových remeslách a službách v oblasti vidieckeho cestovného ruchu. Obec sa stane pre svojich obyvateľov miestom na bývanie v ekologicky zdravom prostredí so silným sociálnym, národným, kultúrnym a hospodársko-spoločenským zázemím.“

¹ Zdroj: Národná stratégia regionálneho rozvoja SR, strana 39

² Zdroj: PHSR BBSK 2015-2023, strana 179

NAIVNÉ MAPY – VÍZIA

Vízia obce bola tvorená metódou „naivných máp“

Oblasť
Identita prostredia <i>(tradície, regionálne špecifiká, jedinečnosť, originalita, história)</i>
<ul style="list-style-type: none"> ❖ obnoviť objekty ľudovej architektúry, dom č. 92 Vicianov dom ❖ rekonštruovať priestory zvonice ❖ múzeum exponátov poľnohospodárskej techniky a tradícií ❖ osvetlenie historického kostola
Životné prostredie, hygiena prostredia a technická vybavenosť a ochrana
<ul style="list-style-type: none"> ❖ vybudovať bezdrôtový rozhlas ❖ rekonštrukcia verejného osvetlenia ❖ zabezpečenie kamerového systému ❖ rekonštrukcia krovov obecných budov /OcÚ, KD, Požiarna zbrojnica, obecné humno/ ❖ vybudovanie lávky cez potok ❖ rekonštrukcia miestnych komunikácií, významnej spojnice B.Štiavnica, Kráľovce-Krnišov, Devičie, Krupina – alternatíva len Kráľovce-Krnišov a Devičie. ❖ rekonštrukcia miestnych potokov a rigolov ❖ rekonštrukcia vodného zdroja ❖ zabezpečenie domácich kompostovísk ❖ rekonštrukcia zberného dvoru ❖ vybudovanie koreňovej čističky – domové čističky
Obraz dediny a krajiny
<ul style="list-style-type: none"> ❖ úprava verejných priestranstiev ❖ revitalizácia potoka v dedine- obnova prírodnej regulácie ❖ revitalizácia krajiny – invázií rastlín, obnova poľných ciest, medzí, sadov a viníc ❖ vodná zadržavajúca nádrž /rybník/, časť pod Lazom /Lično/ - zadržiavanie vody v krajine
Voľný čas a rekreácia
<ul style="list-style-type: none"> ❖ obnovenie chodníka medzi Kráľovcami-Krnišov a Žibritovom , vytvorenie turisticko-náučného chodníka ❖ modernizácia ihrísk ❖ Obnova cyklotrás a turistických chodníkov / Za Vrch, Koháryho dub, Havran-Krupina, Žibritov/
Obyvateľstvo, bývanie a sociálna infraštruktúra
<ul style="list-style-type: none"> ❖ úprava okolia za domom smútku ❖ Sociálne služby pre obyvateľstvo – fara-vývarovňa-tábor pre deti
Ekonomika a hospodárenie
<ul style="list-style-type: none"> ❖ podpora miestnych prvovýrobcov ❖ ubytovanie na súkromí, využiť časť nad Obecným domom, v dedine a Pivničky

- ❖ riešenie požiadaviek malých farmárov, SHR
- ❖ vybudovanie registrovanej prevádzkarne na spracovanie farmárskych produktov
- ❖ vozidlo vybavené chladiacou jednotkou pre zvoz a vývoz farmárskych výrobkov na trh

3.2 Strategický cieľ

Pre naplnenie uvedenej vízie obec stanovila tri prioritné oblasti svojho rozvoja počas rokov 2015 – 2025. Jedná sa o tieto oblasti:

1. Hospodárska
2. Sociálna
3. Environmentálna

V týchto prioritných oblastiach rozvoja si obec stanovila strategické ciele a navrhla opatrenia, ktorými tieto strategické ciele dosiahne.

Formulár č. S 1 - Plánovací formulár – Vízia, strategický cieľ

Vízia
<p>„Obec Kráľovce-Krnišov ako súčasť Občianskeho združenia Zlatá cesta bude modernou, ekonomicky, sociálne a kultúrne sa rozvíjajúcou obcou, ktorá svojim obyvateľom poskytne kvalitné životné prostredie s dostatkom kultúrneho a športového vyžitia a zároveň vytvorí dostatok možností pre rozvoj pracovných miest a podnikania občanov v poľnohospodárstve, tradičných i nových remeslách a službách v oblasti vidieckeho cestovného ruchu.</p> <p>Obec sa stane pre svojich obyvateľov miestom na bývanie v ekologicky zdravom prostredí so silným sociálnym, národným, kultúrnym a hospodársko-spoločenským zázemím.“</p>
Strategický cieľ
<p>Zvýšenou podporou drobného podnikania, diverzifikáciou poľnohospodárstva, rozvojom turizmu a spolupráce, zavedením inovácií, znižovaním chudoby, využitím prírodných a kultúrno-historických zdrojov s ohľadom na ochranu životného prostredia dosiahnuť trvaloudržateľný rozvoj obce a ekonomický a hospodársky blahobyť pre všetky generácie.</p>

Zdroj: vlastné spracovanie

1. Prioritná oblasť - Hospodárska	2. Prioritná oblasť – Sociálna	3. Prioritná oblasť – Enviromentálna
ciele	ciele	ciele
Zavedením inovácií vytvoríť podmienky pre ekonomický rozvoj a zvyšovanie konkurencieschopnosti	Zlepšovaním kvality života, podporou sociálnej inklúzie a znižovaním chudoby zabezpečiť blahobyť súčasných i budúcich generácií.	Zvyšovaním spolupráce rôznych subjektov prispieť k podpore a ochrane životného prostredia

Opatrenie 1.1 Infraštruktúra pre podnikateľov	Opatrenie 2.1 Aktivity v oblasti vzdelávania	Opatrenie 3.1 podpora ochrany životného prostredia
Opatrenie 1.2 Podpora podnikateľov a remeselníkov	Opatrenie 2.2 Rozvoj sociálnej infraštruktúry	Opatrenie 3.2 Podpora aktivít v oblasti odpadového hospodárstva
Opatrenie 1.3 Rozvoj vidieckeho turizmu a služieb	Opatrenie 2.3 Budovanie, rekonštrukcia a modernizácia verejných priestranstiev a obecných budov	Opatrenie 3.3 Znižovanie energetickej náročnosti
Opatrenie 1.4 Zlepšenie miestnej infraštruktúry	Opatrenie 2.4 Podpora voľnočasových a kultúrnych aktivít	Opatrenie 3.4 Vodné hospodárstvo
	Opatrenie 2.5 Ochrana, podpora a obnova kultúrneho a historického potenciálu	
	Opatrenie 2.6 Sociálne a komunitné služby	
	Opatrenie 2.7 Zabezpečenie bezpečnosti občanov	

Zdroj: vlastné spracovanie

4 PROGRAMOVÁ ČASŤ

Programová časť PHSR nadväzuje na strategickú časť a obsahuje opatrenia a projekty vrátane ich priradenia k jednotlivým cieľom a prioritám. Zmyslom programovej časti je jej príspevok k splneniu stanoveného strategického cieľa: *Zvýšenou podporou drobného podnikania, diverzifikáciou poľnohospodárstva, rozvojom turizmu a spolupráce, zavedením inovácií, znižovaním chudoby, využitím prírodných a kultúrno-historických zdrojov s ohľadom na ochranu životného prostredia dosiahnuť trvaloudržateľný rozvoj obce a ekonomický a hospodársky blahobyt pre všetky generácie.*

Metodika tvorby PHSR udáva nasledovný postup:

- Pracovná skupina špecifikovala opatrenia, navrhla k nim aktivity a stanovila poradie dôležitosti opatrení a aktivít, projektov vrátane merateľných ukazovateľov výsledku a dopadu. (Formulár č. P 1 - Tabuľka opatrení, aktivít a projektov podľa oblastí, Formulár č. P 2 - Tabuľka ukazovateľov výsledkov, dopadov).
- Riadiaci tím vypracoval sumárny návrh aktivít a projektov ako východisko pre Akčný plán.

- Riadiaci tím stanovil termíny realizácie aktivít, projektov (roky) a odhad ich financovania (výška a zdroje financovania).
- Riadiaci tím zabezpečil vypracovanie formulárov pre prípravu navrhnutých projektov (Formulár P 3 - Formulár pre prípravu projektu).

4.1 Opatrenia a projekty vrátane ich priradenia k jednotlivým prioritám

Formulár P1 – Tabuľka opatrení, projektov a priorit podľa oblastí

PRIORITNÁ OBLASŤ 1 – hospodárska		
Opatrenie	Projekt/Aktivita	Prioritná oblasť/oblasť
Opatrenie 1.1 infraštruktúra pre podnikateľov		Podnikateľské prostredie
Opatrenie 1.2 podpora podnikateľov a remeselníkov	1.2.1 podpora SHR pôsobiacich v obci	Podnikateľské prostredie,
Opatrenie 1.3 rozvoj vidieckeho turizmu a služieb	1.3.1. rekonštrukcia turisticko-zaujímavého bodu	Cestovný ruch
	1.3.2. vybudovanie turisticko-náučného chodníka Kráľovce-Krnišov-Žibritov	
Opatrenie 1.4 zlepšenie miestnej infraštruktúry	1.4.1 Vybudovanie lávky cez potok pre rómsku osadu	Dopravná infraštruktúra
	1.4.2 rekonštrukcia miestnych komunikácií	
PRIORITNÁ OBLASŤ 2 – sociálna		
Opatrenie	Projekt/Aktivita	Prioritná oblasť/oblasť
Opatrenie 2.1 aktivity v oblasti vzdelávania		Celoživotné vzdelávanie
Opatrenie 2.2 rozvoj sociálnej infraštruktúry	2.2.1 rekonštrukcia miestneho rozhlasu	Sociálna infraštruktúra
	2.2.2 rekonštrukcia a obnova ihrísk	Podpora športu a pohybových aktivít
Opatrenie 2.3 budovanie, rekonštrukcia	2.3.1 úprava a modernizácia verejných priestranstiev	Sociálna infraštruktúra

a modernizácia verejných priestranstiev a obecných budov	2.3.2 rekonštrukcia obecných budov <hr/> 2.3.3 úprava okolia za domom smútku	Kultúrne a spoločenské aktivity
Opatrenie 2.4 podpora voľnočasových a kultúrnych aktivít	2.4.1 rekonštrukcia časti kultúrneho domu	Sociálna infraštruktúra
Opatrenie 2.5 ochrana, podpora a obnova kultúrneho a historického potenciálu		Kultúrne a spoločenské aktivity
Opatrenie 2.6 sociálne a komunitné služby		Sociálna starostlivosť
Opatrenie 2.7 zabezpečenie bezpečnosti občanov	2.7.1 kamerový systém	Sociálna infraštruktúra
PRIORITNÁ OBLASŤ 3 – environmentálna		
Opatrenie	Projekt/Aktivita	Prioritná oblasť/oblasť
Opatrenie 3.1 podpora ochrany životného prostredia	3.1.1.rekonštrukcia miestnych potokov a rigolov	Environmentálna infraštruktúra
Opatrenie 3.2 podpora aktivít v oblasti odpadového hospodárstva	3.2.1 domáce kompostovanie	Ochrana prírody a krajiny
Opatrenie 3.3 znižovanie energetickej náročnosti	3.3.1 rekonštrukcia verejného osvetlenia	Ochrana životného prostredia
Opatrenie 3.4 vodné hospodárstvo	3.4.1 rekonštrukcia jediného vodného zdroja pre rómsku osadu	Ochrana prírody a krajiny

Zdroj: vlastné spracovanie

4.2 Súbor ukazovateľov výsledkov a dopadov

Súčasťou programovej časti je aj stanovenie ukazovateľov pre hodnotenie PHSR. Ukazovatele sú rozdelené do troch kategórií:

- ukazovatele výstupu - práce, tovary a služby, ktoré boli financované počas realizácie aktivít projektu vyjadrené z finančného a vecného hľadiska,
- ukazovatele výsledku - okamžitý efekt realizácie aktivít projektu, ktorý je k dispozícii pre cieľovú skupinu alebo sa jedná o služby poskytnuté cieľovej skupine,
- ukazovatele dopadu - dlhodobý efekt vplyvu na danú prioritnú oblasť alebo cieľovú skupinu, ktorý však realizátor projektu nemôže ovplyvniť.

Pre oblasť hodnotenia dopadov pre PHSR obce boli ako východiskové hodnoty dopadových ukazovateľov stanovené dopadové ukazovatele na nulovej úrovni a hodnotenie dopadov sa uskutočňuje k roku 2020 a 2025.

Formulár č. P2 - Tabuľka ukazovateľov výsledkov, dopadov

Typ ukazovateľa	Ukazovateľ	Merná jednotka	Východisková hodnota	Cieľová hodnota/rok	
			2015	2020	2025
Prioritná oblasť 1 - Hospodárska					
Opatrenie/aktivita 1.2 podpora podnikateľov a remeselníkov					
Výsledok výstupu dopadu	Agroturistika, predaj z dvora, ubytovanie na súkromí a pod.	Počet nových poskytovaných služieb	0	2	3
Opatrenie/aktivita 1.3 rozvoj vidieckeho turizmu a služieb					
Výsledok výstupu dopadu	Rekonštrukcia turisticky zaujímavého bodu	Počet užívateľov	0	50	100
Výsledok výstupu dopadu	Vybudovanie turisticko náučného chodníka a rozhľadne	Dĺžka trasy náučného chodníka a počet informatívnych prvkov	0	8 km	8 km
			0	3	3
Opatrenie/aktivita 1.4 zlepšenie miestnej infraštruktúry					
Výsledok výstupu dopadu	Vybudovanie lávky cez potok pre rómsku osadu	Počet užívateľov	0	50	100
Výsledok výstupu dopadu	Rekonštrukcia miestnych komunikácií	Dĺžka zrekonštruovaných komunikácií v m.	0	500 m	500 m

Prioritná oblasť 2 - sociálna					
Opatrenie/aktivita 2.2 rozvoj sociálnej infraštruktúry					
Výsledok výstupu dopadu	Rekonštrukcia obecného rozhlasu	Počet rozhlasových hniezd	0	16	16
Výsledok výstupu dopadu	Rekonštrukcia a obnova ihrísk	Počet modernizačných prvkov	0	3	5
Opatrenie/aktivita 2.3 budovanie, rekonštrukcia a modernizácia verejných priestranstiev a obecných budov					
Výsledok výstupu dopadu	Úprava verejných priestranstiev	Počet inovatívnych prvkov v rekonštruovaných priestoroch	0	3	5
Výsledok výstupu dopadu	Rekonštrukcia obecných budov	Počet modernizačných prvkov	0	3	5
Výsledok výstupu dopadu	Úprava okolia za domom smútku	Počet inovatívnych prvkov	0	2	3
Opatrenie/aktivita 2.4 podpora voľnočasových a kultúrnych aktivít					
Výsledok výstupu dopadu	Rekonštrukcia časti kultúrneho domu pre voľnočasové aktivity	Počet užívateľov zariadenia	0	500	1000
Opatrenie/aktivita 2.7 zabezpečenie bezpečnosti občanov					
Výsledok výstupu dopadu	Kamerový systém	Počet nových monitorovaných priestorov	0	3	4
Prioritná oblasť 3 - enviromentálna					
Opatrenie/aktivita 3.1 podpora ochrany životného prostredia					
Výsledok výstupu dopadu	Rekonštrukcia miestnych potokov a rigolov	Počet zrekonštruovaných m	0	500	500
Opatrenie/aktivita 3.2 podpora aktivít v oblasti odpadového hospodárstva					
Výsledok výstupu dopadu	Domáce kompostovanie	Počet domácností	0	60	90

Opatrenie/aktivita 3.3 znižovanie energetickej náročnosti					
Výsledok výstupu dopadu	Rekonštrukcia verejného osvetlenia	Úspora energie	0	7%	7%
		Počet svetelných bodov	0	35	35
Opatrenie/aktivita 3.4 vodné hospodárstvo					
Výsledok výstupu dopadu	Rekonštrukcia vodného zdroja pre rómsku osadu	Počet užívateľov	0	50	50

Zdroj: vlastné spracovanie

Každý pripravovaný projekt na realizáciu bude podrobne rozpísaný v tabuľke formulára č. P3, ktorého ukážka nasleduje.

Formulár č. P3 – tabuľka pre prípravu projektov

Základné údaje o projektovom zámere č. 2.1.1							
Názov projektu	Domáce kompostovanie						
Garant	Obec Kráľovce-Krnišov						
Kontaktná osoba garanta	Ľubomír Slančík, starosta						
Partneri garanta (spolupráca s)	Firma ENVIPAK						
Začatie a ukončenie projektu	október 2015 – september 2016						
Stav projektu pred realizáciou	Zákon o odpadoch						
Cieľ projektu	Zhodnocovanie biologicky rozložiteľných odpadov						
Výstupy	Každá domácnosť bude mať vlastný kompostovač						
Užívatelia	Občania a chalupári v obci						
Indikátory monitoringu	Zníženie verejných výdavkov na likvidáciu odpadu						
Zmluvné podmienky	VO – výber dodávateľa bude zrealizovaný po schválení projektu						
Riziká	Neschválenie NFP, výber dodávateľa cez VO						
Poznámky							
Realizácia projektu							
Fáza/míľnik	Súčinnosť iného odboru alebo subjektu			Termín (mesiac/rok)			
Prerokovanie projektového zámeru	Obecné zastupiteľstvo			02/2015			
Príprava projektovej dokumentácie							
Vydanie stavebného povolenia	nerrelevantné						
Spracovanie žiadosti o NFP	Externý manažment			10/2015			
Výber dodávateľa, podpis zmluvy	Ešte neprebehlo Výberové konanie						
Realizácia projektu	starosta			03/2016 – 09/2016			
Kolaudácia	nerrelevantné						
Financovanie projektu							
Druh výdavku	Termín (rok)	Náklady spolu (EUR)	z toho verejný zdroj				z toho súkromný zdroj
			EÚ	ŠR	VÚC	Obec	
Realizácia projektu	2016	10 448	0	9 960	0	488	0
SPOLU		10 448	0	9 960	0	488	0

Zdroj: vlastné spracovanie

5 REALIZAČNÁ ČASŤ

Realizačná časť je zameraná na popis postupov inštitucionálneho a organizačného zabezpečenia realizácie programu rozvoja obce, systém monitorovania a hodnotenia plnenia programu rozvoja obce s ustanovením merateľných ukazovateľov, vecný a časový harmonogram realizácie programu rozvoja obce s formou akčných plánov. Realizačná časť obsahuje:

- východiská,
- popis úloh jednotlivých partnerov pri realizácii PHSR,
- popis postupov inštitucionálneho a organizačného zabezpečenia,
- stručný popis komunikačnej stratégie PHSR k jednotlivým cieľovým skupinám,
- popis systému monitorovania a hodnotenia plnenia PHSR, (Formulár č. 4)
- akčný plán na roky 2016-2020 s výhľadom do roku 2025, (Formulár č. R6)

5.1 Východiská a popis úloh jednotlivých partnerov pri realizácii

Obecný úrad má v oblasti prípravy a realizácie programu rozvoja dostatočné skúsenosti na programovej aj projektovej úrovni. Pri realizácii PHSR vystupujú ako partneri obyvatelia obce, ktorí boli prizvaní a zúčastnili sa verejných stretnutí, kde definovali svoje požiadavky, spolupracovali pri definovaní silných a slabých stránok svojej obce. Následne aktívne pristupovali k prerokovaniu finálneho návrhu PHSR obce. V rámci prípravy dokumentu bol vypracovaný i dotazník, ktorý bol distribuovaný obcou do domácnosti. Vzhľadom na nízku návratnosť a malú výpovednú hodnotu, pristúpila obec k verejným stretnutiam s občanmi/podnikateľmi a záujmovými skupinami. Rovnako tak poslanci a zamestnanci OcÚ boli prizvaní ku konzultácii jednotlivých častí strategického dokumentu.

5.2 Popis postupov organizačného a inštitucionálneho zabezpečenia realizácie PHSR

Realizácia PHSR obce je činnosťou samosprávy obce a obec ju vykonáva prostredníctvom svojich orgánov (obecné zastupiteľstvo, starosta). Samospráva jedenkrát ročne získa a spracuje pripomienky poslancov, OcÚ, partnerov a verejnosti, do októbra v čase začiatku prípravy rozpočtu na ďalší rok. Táto činnosť je naplánovaná do termínu október príslušného roku, kedy bude predložené hodnotenie PHSR za predchádzajúci rok, aj jeho prípadná aktualizácia.

Vo vzťahu k realizácii PHSR obecné zastupiteľstvo berie na vedomie návrh strategickú časť dokumentu, schvaľuje celý dokument PHSR a každoročne schvaľuje vyhodnotenie jeho plnenia. Obecné zastupiteľstvo taktiež schvaľuje spolufinancovanie projektov. Obecné zastupiteľstvo schvaľuje každoročne hodnotiace a monitorovacie správy, rozhoduje o prípadných zmenách a aktualizácii programu.

Najvyšším výkonným orgánom obce a jeho predstaviteľom je starosta. Rozhoduje vo všetkých veciach správy obce, ktoré nespádajú do právomocí a kompetencií obecného zastupiteľstva. Starosta sa spolupodieľa na príprave dokumentu, riadi proces realizácie, podpisuje schválenie celého dokumentu, vykonáva uznesenia a zastupuje obec vo vzťahu k štátnym orgánom, k právnickým a fyzickým osobám (radiace orgány príslušných operačných programov, dodávateľa, kontrolné skupiny projektov a i.).

Inštitucionálnu a administratívnu stránku zabezpečuje obecný úrad. Vzhľadom na personálne poddimenzovanie obecnej samosprávy, bude obecný úrad (v prípade nutnosti a zváženía možností) spolupracovať s externými konzultačnými spoločnosťami.

5.3 Stručný popis komunikačnej stratégie

Rôzne formy komunikácie budú súčasťou každého z pripravovaných a realizovaných projektov PHSR v rámci povinnej i nep povinnej činnosti informovania a publicity (pri projektoch financovaných z EŠIF a dotačných titulov) alebo v rámci komunikácie zainteresovaných cieľových skupín pri príprave a realizácii jednotlivých projektov. Vzhľadom na charakter obce, prebieha komunikácia osobným stykom s predstaviteľmi/zamestnancami obce, alebo priamou účasťou na zasadnutiach obecného zastupiteľstva. Dôležitým nástrojom komunikácie je pre obec webová stránka, ďalej informačná tabuľa, rozhlas a noviny. Komunikácia s obyvateľmi prebieha neustále až do ukončenia platnosti PHSR.

Ďalším nástrojom komunikácie sú i rokovania v rámci obecného zastupiteľstva, kde materiál na rokovanie pripravuje starosta obce v súčinnosti so zamestnancami obce. Rovnako tak hlavný kontrolór, vychádzajúc z definície jeho funkcie, môže dať stanovisko k prerokovanému materiálu.

5.4 Systém monitorovania a hodnotenia

Proces monitorovania PHSR sa vykonáva systematicky a priebežne počas celého trvania PHSR až do ukončenia jeho platnosti. Vstupnými údajmi pre monitorovanie sú uvedené vo Formulári č.P2 – ukazovatele výstupu, výsledku a dopadu projektu. Výstupom monitorovania je monitorovacia správa za príslušný rok schválená v OcÚ, resp. monitorovacia správa schválená riadiacim orgánom v systéme ITMS alebo podobnom. Za prípravu monitorovacej správy zodpovedá príslušný garant podľa povahy projektu. Jednať sa pritom môže o starostu obce, hlavného kontrolóra obce, poslancov, resp. inú poverenú osobu.

Cieľom monitorovania je získavanie informácií o reálnom plnení opatrení, o prípadnom negatívnom vývoji, spôsobe realizácie, definovanie a prijatie nápravných opatrení.

Samospráva jedenkrát ročne získa a spracuje pripomienky partnerov, OcÚ, poslancov a verejnosti, do októbra v čase začiatku prípravy rozpočtu na ďalší rok. Táto činnosť je naplánovaná do termínu príslušného roku, kedy bude predložené hodnotenie

PHSR za predchádzajúci rok, jeho prípadná aktualizácia, hodnotenie ukazovateľov vrátane korekcií v rámci pravidelného každoročného hodnotenia. V prípade nutnosti korekcií mimo stanovené termíny vykoná korekciu starosta obce. Celkový plán hodnotenia je spracovaný vo Formulári č.4.

Formulár č. 4 - Plán hodnotenia a monitorovania

Plán priebežných hodnotení PHSR na programové obdobie 2015 - 2025		
Typ hodnotenia	Vykonáť prvýkrát	Dôvod vykonania/ periodicita
Strategické hodnotenie	najskôr v roku 2018	podľa rozhodnutia obce a vzniknutej spoločenskej potreby
Tematické hodnotenie časti PHSR	2017	téma hodnotenia identifikovaná ako riziková časť vo výročnej monitorovacej správe za predchádzajúci kalendárny rok
Ad hoc mimoriadne hodnotenie	Nerozhoduje	pri značnom odklone od stanovených cieľov a doľahnutých hodnôt ukazovateľov
		Pri návrhu na revíziu PHSR
Ad hoc hodnotenie celého PHSR alebo jeho časti	2016-2025	Na základe rozhodnutia starostu, podnetu poslancov

Zdroj: vlastné spracovanie

Formulár č. R 6 – Akčný plán na roky 2016 - 2025

Akčný plán pre oblasť 1 - Hospodárska oblasť			
Projekt	Predpokladaný termín	Zodpovedný	Finančný zdroj
1.2.1 podpora SHR pôsobiacich v obci (agroturistika, predaj z dvora, ubytovanie na súkromí)	2016 -2020	OcÚ	PRV
1.3.1 rekonštrukcia turisticky zaujímavého bodu	2016 -2025	OcÚ	PRV, IROP
1.3.2 vybudovanie turisticko-náučného chodníka	2016-2020	OcÚ	PRV, IROP
1.4.1 vybudovanie lávky cez potok pre rómsku osadu	2017	OcÚ	MF, IROP
1.4.2 rekonštrukcia miestnych komunikácií	2016-2020	OcÚ	PRV, IROP

Zdroj: vlastné spracovanie

Akčný plán pre oblasť 2 - Sociálna oblasť			
Projekt	Predpokladaný termín	Zodpovedný	Finančný zdroj
2.2.1 rekonštrukcia obecného rozhlasu	2016	OcÚ	MF, PRV
2.2.2 rekonštrukcia a obnova ihrísk	2020	OcÚ	PRV
2.3.1 úprava verejných priestranstiev	2016-2025	OcÚ	IROP
2.3.2 rekonštrukcia obecných budov	2016-2025	OcÚ	PRV, IROP
2.3.3 úprava okolia za domom smútku	2016-2025	OcÚ	PRV, IROP
2.4.1 rekonštrukcia časti kultúrneho domu	2016-2025	OcÚ	PRV, IROP
2.7.1 montáž kamerového systému	2018-2025	OcÚ	PRV, IROP

Zdroj: vlastné spracovanie

Akčný plán pre oblasť 3 - Enviromentálna oblasť			
Projekt	Predpokladaný termín	Zodpovedný	Finančný zdroj
3.1.1 rekonštrukcia miestnych potokov a rigolov	2017-2020	OcÚ	MŽP
3.2.1 zakúpenie domácich kompostérov	2016-2020	OcÚ	MŽP
3.3.1 rekonštrukcia verejného osvetlenia	2016	OcÚ	PRV, MF
3.4.1 rekonštrukcia vodného zdroja pre rómsku osadu	2016-2020	OcÚ	MŽP, MF

Zdroj: vlastné spracovanie

6 FINANČNÁ ČASŤ

Finančná časť obsahuje finančné zabezpečenie jednotlivých opatrení a aktivít, inštitucionálnu a organizačnú stránku realizácie programu rozvoja obce. Táto časť obsahuje:

- indikatívny finančný plán na celú realizáciu PHSR,
- model viaczdrojového financovania jednotlivých opatrení, aktivít (projektov) za účasti sociálno-ekonomických partnerov v území v prepojení na programový rozpočet obce,

Postupovalo sa podľa metodiky, a to nasledovne:

- Riadiaci tím zabezpečil spracovanie finančnej časti vo forme indikatívneho finančného plánu PHSR (Formulár č. F 5 - Indikatívny rozpočet – sumarizácia).
- Návrh finančnej časti sa prerokoval v pracovnej skupine a s partnermi.
- Schválený indikatívny rozpočet sa zapracuje do programového rozpočtu samosprávy a ďalších záväzných dokumentov.
- Riadiaci tím zabezpečil rozpracovanie Indikatívneho finančného plánu do akčného plánu.

6.1. Indikatívny finančný plán na celú realizáciu PHSR

Zdroje financovania realizácie PHSR je možné rozčleniť na tri kategórie:

Obecné zdroje

- štátny rozpočet,
- rozpočet obce.

Dotácie

- štátne účelové fondy (Environmentálny fond, Štátny fond rozvoja bývania, Recyklačný fond),
- rozpočet vyšších územných celkov (VÚC),
- finančné prostriedky z Európskej únie (programovacie obdobie 2014-2020)

Iné zdroje

- prostriedky fyzických osôb,
- prostriedky právnických osôb,
- úvery,
- príspevky medzinárodných organizácií,
- iné prostriedky.

6.2 Model viaczdrojového financovania jednotlivých projektov

Financovanie jednotlivých projektov bude viaczdrojové, pričom bude závisieť od aktuálnej finančnej situácie obce a aktuálnych potrieb. Financovanie sa opiera o zdroje obce, štátu, EÚ, VÚC a súkromné zdroje. Vyčíslenie jednotlivých zámerov bolo stanovené kvalifikovaným odhadom, prieskumom a taktiež sa vychádzalo z existujúcich výkazov výmerov/rozpočtov projektantov. Finálne podoby budú súčasťou ŽoNFP a budú vychádzať najmä z procesu verejného obstarávania.

Formulár č. F 3 - Model viaczdrojového financovania

projekt	Celkové náklady	Obecné zdroje	dotácie	Iné zdroje
1.2.1 podpora SHR pôsobiacich v obci (agroturistika, predaj z dvora, ubytovanie na súkromí)	5 000,00	250	4750	0
1.3.1 rekonštrukcia turisticky zaujímavého bodu	20 000,00	500	19500	0
1.3.2 vybudovanie turisticko-náučného chodníka a rozhľadne	45 000,00	2750	42250	0
1.4.1 vybudovanie lávky cez potok pre rómsku osadu	10 000,00	500	9500	0
1.4.2 rekonštrukcia miestnych komunikácií	35 000,00	1750	33250	0
2.2.1 rekonštrukcia obecného rozhlasu	10 000,00	500	9500	0
2.2.2 rekonštrukcia a obnova ihrísk	10 000,00	500	9500	0
2.3.1 úprava verejných priestranstiev	20 000,00	1000	19000	0
2.3.2 rekonštrukcia obecných budov	50 000,00	2500	47500	0
2.3.3 úprava okolia za domom smútku	5 000,00	250	4750	0
2.4.1 rekonštrukcia časti kultúrneho domu	50 000,00	2500	47500	0
2.7.1 kamerový systém	10 000,00	500	9500	0
3.1.1 rekonštrukcia miestnych potokov a rigolov	15 000,00	750	14250	0
3.2.1 domáce kompostovanie	5 000,00	250	4750	0
3.3.1 rekonštrukcia verejného osvetlenia	15 000,00	750	14250	0
3.4.1 rekonštrukcia vodného zdroja pre rómsku osadu	20 000,00	1000	19000	0

Zdroj: vlastné spracovanie

Formulár č. F 5 – Indikatívny rozpočet – sumarizácia

Oblasť/rok	2016	2017	2018	2019	2020	spolu
Hospodárska oblasť	24 000	34 000	23 000	17 000	17 000	115 000
Sociálna oblasť	42 000	32 000	41 000	15 000	25 000	155 000
Environmentálna oblasť	15 500	15 500	8 000	8 000	8 000	55 000
spolu	81 500	81 500	72 000	40 000	50 000	325 000

Zdroj: vlastné spracovanie

6.3 Systém hodnotenia a zaraďovania projektov do financovania

Pri schvaľovaní financovania jednotlivých projektov je nutné prihliadať na ich dôležitosť a význam vo vzťahu k rozvoju obce. Najvyššiu prioritu majú projekty, ktoré vyplývajú priamo z legislatívy (SR, EÚ) a projekty riešiace havarijnú alebo mimoriadnu situáciu. Do kategórie s vysokou prioritou sú zaradené projekty s oporou vo VZN obce, projekty MAS a projekty s vydaným právoplatným stavebným povolením a ukončeným procesom verejného obstarávania. Strednú prioritu majú projekty, ktoré majú možnosť uchádzať sa o cudzie a doplnkové zdroje financovania (majú oporu v programovej štruktúre operačných programov a prioritných osí EŠIF). Do kategórie 4 a 5 spadajú projekty nachádzajúce sa vo fáze úvah (bez stavebného povolenia či ukončeného procesu VO).

Formulár F2 - Hodnotiaci tabuľka pre výber projektov (upravený pre potreby obce)

Kategória	Úroveň dôležitosti	Hodnotiace kritérium - Opis podmienok pre zaradenie do priority	Projekt
1	Najvyššia	a) Projekty vyplývajúce zo zákona a/alebo legislatívy EÚ b) Projekty riešiace havarijnú alebo mimoriadnu situáciu Splnená jedna z podmienok	3.2.1 1.4.1
2	Vysoká	a) Projekty vyplývajúce a podporené v rámci VZN obce b) Projekty s právoplatným stavebným povolením a ukončeným VO c) Projekty MAS Splnená jedna z podmienok	2.4.1 3.1.1 2.3.1 1.4.2
3	Stredná	Projekty, ktoré majú možnosť uchádzať sa o cudzie a doplnkové zdroje financovania	1.3.2 2.3.2 2.3.3,3.3.1,3.4.1
4	Nízka	a) Projekty definované ako zámery / v štádiu úvah.	1.2.1 1.3.1,2.7.1
5	Najnižšia	Ostatné	2.2.2,2.2.1

Zdroj: vlastné spracovanie

7 ZÁVEREČNÁ ČASŤ

Formulár č. Z 1 - Schválenie PHSR

Schválenie PHSR	
Dokument	<p>Program hospodárskeho a sociálneho rozvoja obce Kráľovce-Krnišov na roky 2015 – 2020 s výhľadom do roku 2025.</p> <p>Program hospodárskeho a sociálneho rozvoja obce je strednodobý rozvojový dokument, ktorý je vypracovaný v súlade s cieľmi a prioritami ustanovenými v národnej stratégii a zohľadňuje ciele a priority ustanovené v programe hospodárskeho rozvoja a sociálneho rozvoja vyššieho územného celku, na území ktorého sa obec nachádza.</p> <p>Dokument je štruktúrovaný podľa Metodiky na vypracovanie Programu hospodárskeho a sociálneho rozvoja obce/obcí/VÚC (v zmysle novely Zákona NR SR č. 539/2008 Z. z. o podpore regionálneho rozvoja schválenej vládou SR 18. júna 2014).</p>
Spracovanie	<p>Spracovanie: spracovanie PHSR vykonala obec bezplatne v partnerstve s poradenskou spoločnosťou, ktorá koordinovala proces tvorby PHSR a zabezpečovať dodržiavanie metodických postupov.</p> <p>Autorský kolektív: Ľubomír Slančík, Miroslava Balková, Ing. Ján Olšiak, Ing. Ivan Sudra, Zuzana Šilleová</p> <p>Obdobie spracovania – máj 2015 – december 2015</p>
Prerokovanie	<p>Prerokovanie v orgánoch samosprávy (výbory, komisie, rada)</p> <p>Verejné pripomienkovanie: 11.12.2015</p> <p>Posudzovanie SEA</p>
Schválenie	<p>Návrh na uznesenie zastupiteľstva – obecné zastupiteľstvo schvaľuje PHSR obce Kráľovce-Krnišov na roky 2015 – 2020 s výhľadom do roku 2025.</p>

Zdroj: vlastné spracovanie